

Projekt

z dnia 28 grudnia 2020 r.

Zatwierdzony przez

**UCHWAŁA NR XXX/...../2020
RADY MIEJSKIEJ W WIERUSZOWIE**

z dnia 29 grudnia 2020 r.

w sprawie wyznaczenia obszaru i granic aglomeracji Wieruszowa

Na podstawie art. 87 ust. 1 i 4 ustawy z dnia 20 lipca 2017 r. Prawo Wodne (t.j. Dz. U. z 2020 poz. 310.), art.18 ust. 2 pkt 15 ustawy z dnia 8 marca 1990 r. o samorządzie gminnym (t.j. Dz. U. z 2020 poz. 713) po uzgodnieniu z Państwowym Gospodarstwem Wodnym Wody Polskie Zarząd Zlewni w Kaliszu oraz Regionalnym Dyrektorem Ochrony Środowiska w Łodzi, Rada Miejska Wieruszowa uchwała, co następuje:

§ 1. Wyznacza się aglomerację Wieruszowa o równoważnej liczbie mieszkańców (RLM) wynoszącej 13 348, obejmującej w gminie miejscowościach: Wieruszów, Chobanin, Górka Wieruszowska, Klatka, Kuźnica Skakawska, Lubczyna, Mirków, Pieczyska, Teklinów oraz Wyszaków, z oczyszczalnią ścieków w Wieruszowie.

§ 2. Opis aglomeracji o której mowa w § 1 stanowi załącznik nr 1 do niniejszej uchwały.

§ 3. Obszar i granice aglomeracji wyznaczono na mapie w skali 1:10 000, stanowiącej załącznik nr 2 do niniejszej uchwały.

§ 4. Uchwała wchodzi w życie po upływie 14 dni od dnia ogłoszenia w Dzienniku Urzędowym Województwa Łódzkiego.

CZĘŚĆ OPISOWA**Liczba stałych mieszkańców aglomeracji, liczba osób czasowo przebywających w aglomeracji oraz przemysł obsługiwany przez sieć.**

Stali mieszkańcy aglomeracji [RLM]	Osoby czasowo przebywające w aglomeracji [RLM]	Przemysł w aglomeracji [RLM]	RLM aglomeracji
13 201	147	0	13 348

Według Urzędu Gminy Wieruszów w aglomeracji zameldowanych jest 13 201 mieszkańców oraz zewidencjonowano 147 miejsc noclegowych (stan na dzień 31.12.2019). RLM przemysłu nie jest dostarczane do miejskiej sieci kanalizacji, dlatego wartość wyniosła 0. Aglomeracja obsługiwana jest przez Oczyszczalnię Ścieków w Wieruszowie ulokowaną na ul. Ustronnej w Wieruszowie.

Długość i rodzaj sieci kanalizacyjnej oraz wskaźnik koncentracji.

Kanalizacja istniejąca	Długość [km]
sanitarna grawitacyjna	58 458 km
sanitarna tłoczna	13 210 km
ogólnospławna grawitacyjna	0
ogólnospławna tłoczna	0
SUMA	71 688 km

Udział procentowy skanalizowania aglomeracji Wieruszowa wynosi 98,1 %

Planowaną do budowy sieć kanalizacyjną:

Na terenie aglomeracji nie planuje się budowy nowej sieci kanalizacyjnej.

Oczyszczalnia ścieków istniejąca:

Nazwa	Oczyszczalnia Ścieków w Wieruszowie		
Lokalizacja	ul. Ustronnej w Wieruszowie zlokalizowana w północno-wschodniej części miasta na działkach nr ewid. 1334/1, 1335/1, 1336, 1337/1, 1338/3, 1339, 1331/1, 1370/1, 1369/1, 1368/3, 1332		
Pozwolenie wodnoprawne na odprowadzanie ścieków z oczyszczalni ścieków do środowiska	Decyzja starostwa Wieruszowskiego znak AS 6341.12.2011 z dnia 25.05.2012 w sprawie pozwolenia wodno prawnego na wprowadzenie oczyszczonych ścieków komunalnych z mechaniczno-biologicznej oczyszczalni ścieków w Wieruszowie istniejącym wlotem, do rzeki Proсны.		
Rodzaj oczyszczalni ścieków	Oczyszczalnia biologiczna z podwyższonym usuwaniem związków azotu (N), fosforu (P) spełniająca standardy odprowadzanych ścieków dla aglomeracji < 100 000 RLM		
Obciążenie oczyszczalni ścieków [RLM]	13 348		
Projektowana wydajność oczyszczalni ścieków [RLM]	33 854		
Przepustowość oczyszczalni ścieków	średnia [m ³ /d]	14	1 550,60 m ³ /d
	maksymalna godzinowa [m ³ /h]	Q śr = 2 555 m ³ /d dla 875 mieszkańców równoważnych	64,61 m ³ /h
	maksymalna roczna [m ³ /rok]		565 859 m ³ /d
Odbiornik ścieków oczyszczonych	Rzeka Proсны		

Odbiornikiem ścieków z terenu aglomeracji jest istniejąca oczyszczalnia w Wieruszowie zlokalizowana w północno części miasta i obsługuje tylko Aglomerację Wieruszowa.

Ciąg technologiczny oczyszczalni składa się z następujących obiektów:

1. Krata koszowa
2. Przepompownia ścieków surowych
3. Punkt zlewny ścieków dowożonych
4. Zbiornik retencyjno – uśredniający ścieków
5. Zblokowana oczyszczalnia mechaniczna
6. Reaktor biologiczny z wydzielonymi strefami: tlenową, niedotlenioną i beztlenową
7. Osadnik wtórny
8. Przepompownia technologiczna
9. Stacja dmuchaw
10. Komora stabilizacji tlenowej osadu nadmiernego
11. Stacja mechanicznego odwadniania osadu z higienizacją
12. Zbiornik retencyjny wody technologicznej
13. Komora pomiarowa ścieków oczyszczonych
14. Stacja dozowania koagulantu
15. Suszarnia osadów

Ścieki wprowadzane do wód nie powodują zmiany w naturalnej, charakterystycznej dla nich biocenozie, zmian naturalnej mętności, barwy, zapachu, formowania się osadów lub piany a także nie zawierają odpadów, zanieczyszczeń pływających i związków chemicznych określonych w art. 41, ust. 1 pkt. 1 – Prawo wodne.

Ścieki wprowadzane spełniają wymagania określone w załączniku nr 1 do Rozporządzenia Ministra Środowiska z dnia 24 lipca 2006r w sprawie jakie należy spełnić przy wprowadzeniu ścieków do wód lub ziemi oraz w sprawie substancji szczególnie szkodliwych dla środowiska wodnego, a w szczególności:

- BZT₅ – 15 gO₂/m³
- CHZT – 125 gO₂/m³
- Zawiesina ogólna – 35g/m³
- Fosfor ogólny – 2 g P/m³
- Azot ogólny- 15g N/m³

Nie zawierają substancji zanieczyszczających w ilościach przekraczających najwyższe dopuszczalne wartości wskaźników zanieczyszczeń określonych w załączniku nr 3 do rozporządzenia Ministra Środowiska z dnia 24 lipca 2006 r w sprawie warunków, jakie należy spełnić przy wprowadzaniu ścieków do wód lub ziemi, oraz w sprawie substancji szczególnie szkodliwych dla środowiska wodnego, a w szczególności:

- Substancji ekstrahujących eterem naftowym – 50 mg/l

Oczyszczalnia ścieków planowana:

Nie planuje się w najbliższym czasie budować nowej oczyszczalni ścieków na terenie aglomeracji ani rozbudowywać obecnie istniejącą oczyszczalni ścieków.

System gospodarki ściekowej:

Ilość ścieków dopływająca do oczyszczalni siecią kanalizacyjną z terenu aglomeracji [m ³ /d]	<u>1 550,60 m³/d</u>
Ilość ścieków dowożonych do oczyszczalni ze zbiorników bezodpływowych z terenu aglomeracji [m ³ /d]	<u>25,74 m³/d</u>
Ilość ścieków wytworzonych przez mieszkańców aglomeracji korzystających z przydomowych oczyszczalni ścieków [m ³ /d]	<u>3,2 m³/d</u> <i>* przy założeniu średniego zużycia wody na osobę na dobę równą 0,1 m³/d</i>
Łączna ilość ścieków powstających na terenie aglomeracji nieobjętych systemem kanalizacji zbiorczej, gdzie zastosowano systemy indywidualne albo planuje się zastosowanie systemów indywidualnych lub innych rozwiązań zapewniających taki sam poziom ochrony środowiska jak w przypadku systemów kanalizacji zbiorczej [m ³ /d]	<u>21,6 m³/d</u> <i>* przy założeniu średniego zużycia wody na osobę na dobę równą 0,1 m³/d</i>
Łączna ilość ścieków komunalnych powstających na terenie aglomeracji [m ³ /d]	<u>1 601,14 m³/d</u>

Srednia dobowa ilość ścieków komunalnych powstających na terenie aglomeracji [m³/d]	1 601,14 m³/d		
Skład jakościowy ścieków komunalnych powstających na terenie aglomeracji	Wskaźnik	Ścieki surowe	Ścieki oczyszczone
	BZT ₅ [mgO ₂ /dm ³]	396,75	5,29
	ChZTCr [mgO ₂ /dm ³]	1 012,42	39,16
	Zawiesina ogólna [mg/dm ³]	360,33	7,45
	Azot ogólny	83,24	12,17
	Fosfor ogólny	11	0,61

Przemysł istniejący:

Od podłączonych zakładów przemysłowych do kanalizacji aglomeracji odprowadzane są tylko ścieki bytowe. Nie są to zakłady produkujące ścieki przemysłowe do istniejącej sieci kanalizacji sanitarnej.

Przemysł planowany:

Nie jest planowane podłączenie innych/nowych zakładów przemysłowych do istniejącej sieci kanalizacji sanitarnej na terenie aglomeracji Wieruszowa.

Uzasadnienie określonej RLM aglomeracji

Wyszczególnienie	RLM/szt.
RLM stałych mieszkańców aglomeracji	13 201
RLM osób czasowo przebywających w aglomeracji korzystająca z sieci kanalizacyjnej	147
RLM przemysłu	0
Liczba stałych mieszkańców korzystających z sieci kanalizacyjnej	12 947
Liczba osób czasowo przebywających w aglomeracji korzystających z sieci kanalizacyjnej	0
Liczba stałych mieszkańców korzystających ze zbiorników bezodpływowych	216
Liczba osób czasowo przebywających w aglomeracji korzystających ze zbiorników bezodpływowych	0
Liczba stałych mieszkańców korzystających z przydomowych oczyszczalni ścieków	38
Liczba osób czasowo przebywających w aglomeracji korzystających z przydomowych oczyszczalni ścieków	0

Strefy ochronne ujęć wody

Strefa ochronna ujęcia wody	Oznaczenie aktów prawa miejscowego lub decyzji ustanawiających strefę ochronną ujęcia wody oraz
Strefa ochrony bezpośredniej ujęcia wody w miejscowości Wieruszów - trzy studnie na terenie miasta na ul. Ogrodowej dwie oraz jedna na ul. Rzemieślniczej	- na podstawie decyzji Państwowego Gospodarstwa Wodnego Wody Polskie Zarząd Zlewni w Kaliszu z dnia 2 kwietnia 2019 r. znak: PO.ZUZ.2.450.2018.BK - na podstawie decyzji Państwowego Gospodarstwa Wodnego Wody Polskie Zarząd Zlewni w Kaliszu z dnia 2 kwietnia 2019 r. znak: PO.ZUZ.2.450.2018.BK
Strefa ochrony bezpośredniej ujęcia wody w miejscowości Mirków - studnia	- na podstawie decyzji Urzędu Wojewódzkiego w Kaliszu z dnia 14 czerwca 1983 r. znak: GT/G/8530/25/83.
Strefa ochrony bezpośredniej ujęcia wody w miejscowości Lubczyna - studnia	- na podstawie decyzji Starosty Wieruszowskiego z dnia 17 marca 2014 r. znak: AS.6531.1.2014

Na terenie aglomeracji Wieruszów znajdują się 4 ujęcia wód podziemnych, które wpisują się w myśl ochrony bezpośredniej. Są to m.in.:

a) trzy studnie na terenie miasta Wieruszów. Na ul. Ogrodowej oraz na ul. Rzemieślniczej.

- Studnia położona jest na działce o nr ewid. 1418/1 przy ul. Rzemieślniczej w miejscowości Wieruszów (obręb Mirków). Zasoby eksploatacyjne ujęcia Q_e = 66,0 m³/h przy depresji S = 11,1 m zatwierdzone przez decyzję Państwowego Gospodarstwa Wodnego Wody Polskie Zarząd Zlewni w Kaliszu z dnia 2 kwietnia 2019 r. znak: PO.ZUZ.2.450.2018.BK.

- Dwie Studnie położone jest na działkach o nr ewid. 2003/2 oraz 2023 przy ul. Ogrodowa w miejscowości Wieruszów. Zasoby eksploatacyjne ujęcia Q_e = 270,0 m³/h przy depresji S = 26, m zatwierdzone przez decyzję Państwowego Gospodarstwa Wodnego Wody Polskie Zarząd Zlewni w Kaliszu z dnia 2 kwietnia 2019 r. znak: PO.ZUZ.2.450.2018.BK.

Na terenie ochrony bezpośredniej w m. Wieruszów właściciel zobowiązany jest do:

- odprowadzenia wód opadowych i roztopowych w sposób uniemożliwiający przedostanie się ich do urządzeń służących do poboru wody,

- zagospodarowania terenów zieleni

- odprowadzenie poza granicę terenów ochrony bezpośredniej ścieki z urządzeń sanitarnych przeznaczonych do użytku dla osób

zatrudnionych przy obsłudze urządzeń służących do poboru wody

- ograniczenie wyłącznie do niezbędnych potrzeb przebywanie osób niezatrudnionych przy obsłudze urządzeń służących do poboru wody,
- teren należy ogrodzić materiałami trwałymi, a na ogrodzeniu zamieścić informację o ustanowieniu strefy ochrony i zakazu wstępu osób nieupoważnionym

b) studnia w miejscowości Mirków
 Studnia położona jest na działce o nr ewid. 258/7 w miejscowości Mirków. Zasoby eksploatacyjne ujęcia $Q_e = 51,8$ m³/h przy depresji $S = 3,8$ m zatwierdzone przez decyzję Urzędu Wojewódzkiego w Kaliszu z dnia 14 czerwca 1983 r. znak: GT/G/8530/25/83.

c) studnia w miejscowości Lubczyna
 Studnia położona jest na działce o nr ewid. 52/1 w miejscowości Lubczyna. Zasoby eksploatacyjne ujęcia $Q_e = 10,0$ m³/h przy depresji $S = 6,67$ m zatwierdzone przez decyzję Starosty Wieruszowskiego z dnia 17 marca 2014 r. znak: AS.6531.1.2014.
 Na terenie ochrony bezpośredniej w m. Mirków i Lubczyna właściciel zobowiązany jest do:

- odczytywanie stanu wodomierza i prowadzenie rejestru,
- wykonywanie pomiarów położenia statystycznego i dynamicznego lustra wody i prowadzenie rejestru pomiarów,
- badania jakości wody surowej w zakresie fizykochemicznej,
- badanie jakości wody pobieranej z ujęcia z częstotliwością zgodną z aktualnie obowiązującymi przepisami prawa oraz każdorazowo po wystąpieniu okoliczności mogących spowodować zmianę jakości wody,
- zabezpieczenia ujęć wody przed zanieczyszczeniami oraz zawiadomienie nadzoru sanitarnego w przypadku wystąpienia awarii,
- prowadzenie odpowiedniej eksploatacji i konserwacji urządzenia.

Obszary ochronne zbiorników wód śródlądowych

- Na terenie aglomeracji nie wyznaczono obszaru ochronnego zbiornika wód śródlądowych.

Formy ochrony przyrody

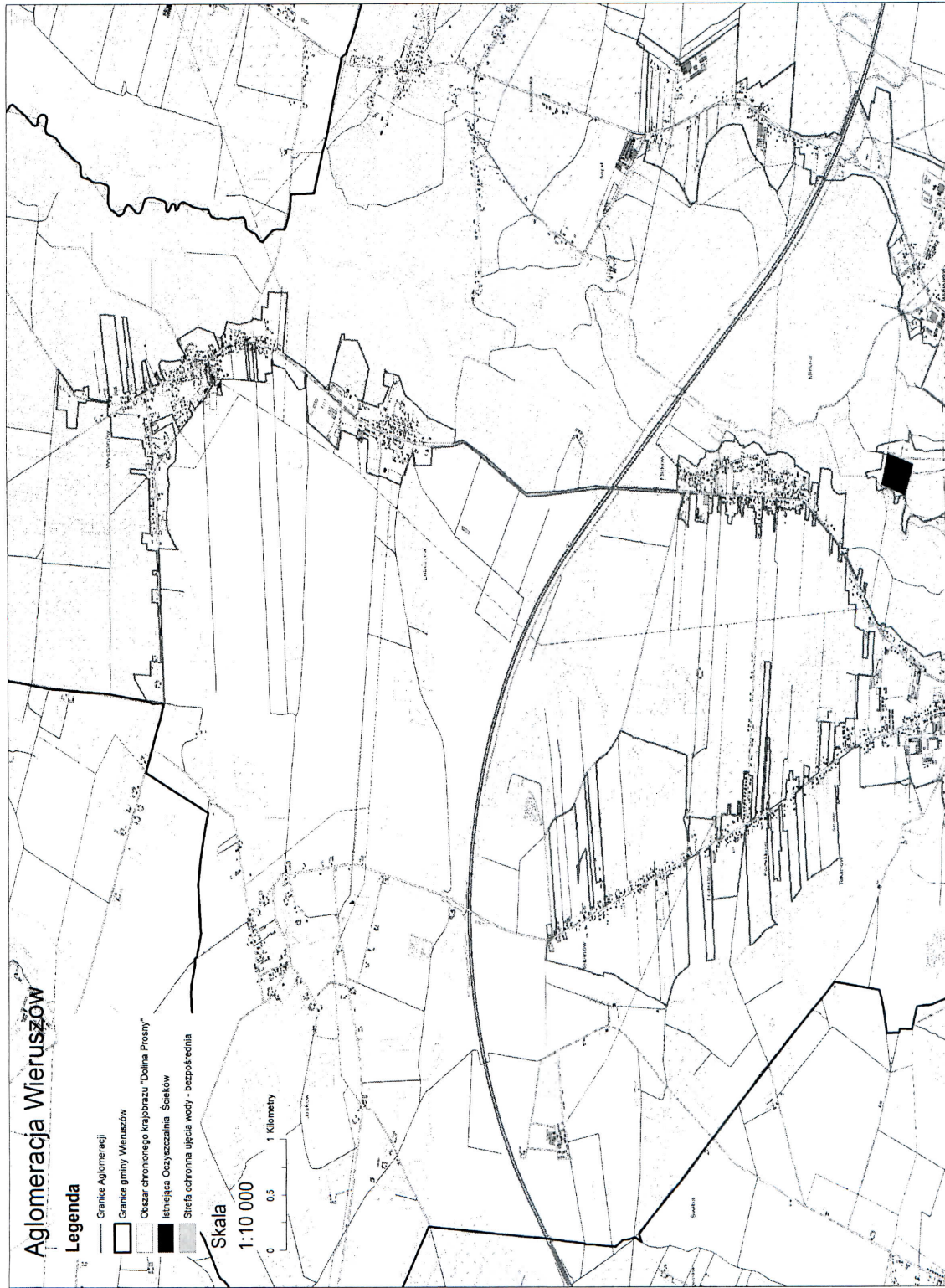
Forma ochrony przyrody	Tytuł i miejsce ogłoszenia aktu prawnego tworzącego, ustanawiającego albo wyznaczającego formę ochrony przyrody oraz informacje o obszarach mających znaczenie dla Wspólnoty znajdujących się na liście, o której mowa w art. 27 ust. 1 tej ustawy
Obszar Chronionego Krajobrazu „Dolina Proсны”	Rozporządzenie Nr 65 Wojewody Kaliskiego z dnia 20 grudnia 1996 r. w sprawie ustalenia obszaru chronionego krajobrazu "Dolina rzeki Proсны" na terenie województwa kaliskiego i zasad korzystania z tego obszaru
	Rozporządzenie nr 7/2009 Wojewody Łódzkiego z dnia 24 marca 2009 r. w sprawie wyznaczenia Obszaru Chronionego Krajobrazu Dolina Proсны
	Uchwała Nr XXX/398/16 Sejmiku Województwa Łódzkiego z dnia 29 listopada 2016 r.
<p>Na terenie Aglomeracji Wieruszów znajduje się Obszar Chronionego Krajobrazu „Dolina Proсны”. W myśl przepisów na obszarze chronionego krajobrazu „Dolina Proсны” formy ochrony przyrody są następujące:</p> <p>1) dla ekosystemów nieleśnych:</p> <ul style="list-style-type: none"> a) ochronę zieleni wiejskiej: zadrzewień, zakrzewień, parków wiejskich oraz utrzymanie zróżnicowanego krajobrazu rolniczego, poprzez ochronę istniejących zadrzewień i zakrzewień śródpolnych i przydrożnych, b) utrzymanie trwałych użytków zielonych, c) zachowanie śródpolnych torfowisk, bagien, oczek wodnych, obszarów wodno-błotnych, wraz z pasem roślinności stanowiącej ich obudowę biologiczną oraz obszarów źródłiskowych cieków, d) zachowanie siedlisk chronionych i zagrożonych gatunków roślin, zwierząt i grzybów, e) prowadzenie zabiegów agrotechnicznych z uwzględnieniem wymogów zbiorowisk roślinnych i zasiedlających je organizmów zwierzęcych, zwłaszcza ptaków (odpowiednie terminy, częstość i techniki koszenia), f) utrzymywanie poziomu wód gruntowych, odpowiedniego dla zachowania bioróżnorodności, g) zachowanie i odtwarzanie korytarzy ekologicznych; <p>2) dla ekosystemów wodnych:</p> <ul style="list-style-type: none"> a) zachowanie naturalnych zbiorników wód powierzchniowych, oczek wodnych, starorzeczy oraz obszarów źródłiskowych cieków wraz z ich naturalną obudową biologiczną, b) utrzymanie stref buforowych wzdłuż cieków wodnych oraz zbiorników wodnych w postaci pasów, szuwarów, zakrzewień i zadrzewień, jako naturalnej obudowy biologicznej, celem ograniczenia spływu substancji biogennej z pól uprawnych, c) prowadzenie prac regulacyjnych rzek tylko w zakresie, niezbędnym dla rzeczywistej ochrony przeciwpowodziowej i w oparciu o zasady dobrej praktyki utrzymania rzek, d) zachowanie korytarzy ekologicznych opartych o ekosystemy wodne, celem zachowania dróg migracji organizmów, e) zachowanie siedlisk chronionych i zagrożonych gatunków roślin, zwierząt i grzybów, f) zwiększanie retencji wodnej, odtwarzania funkcji obszarów źródłiskowych o dużych zdolnościach retencyjnych. 	

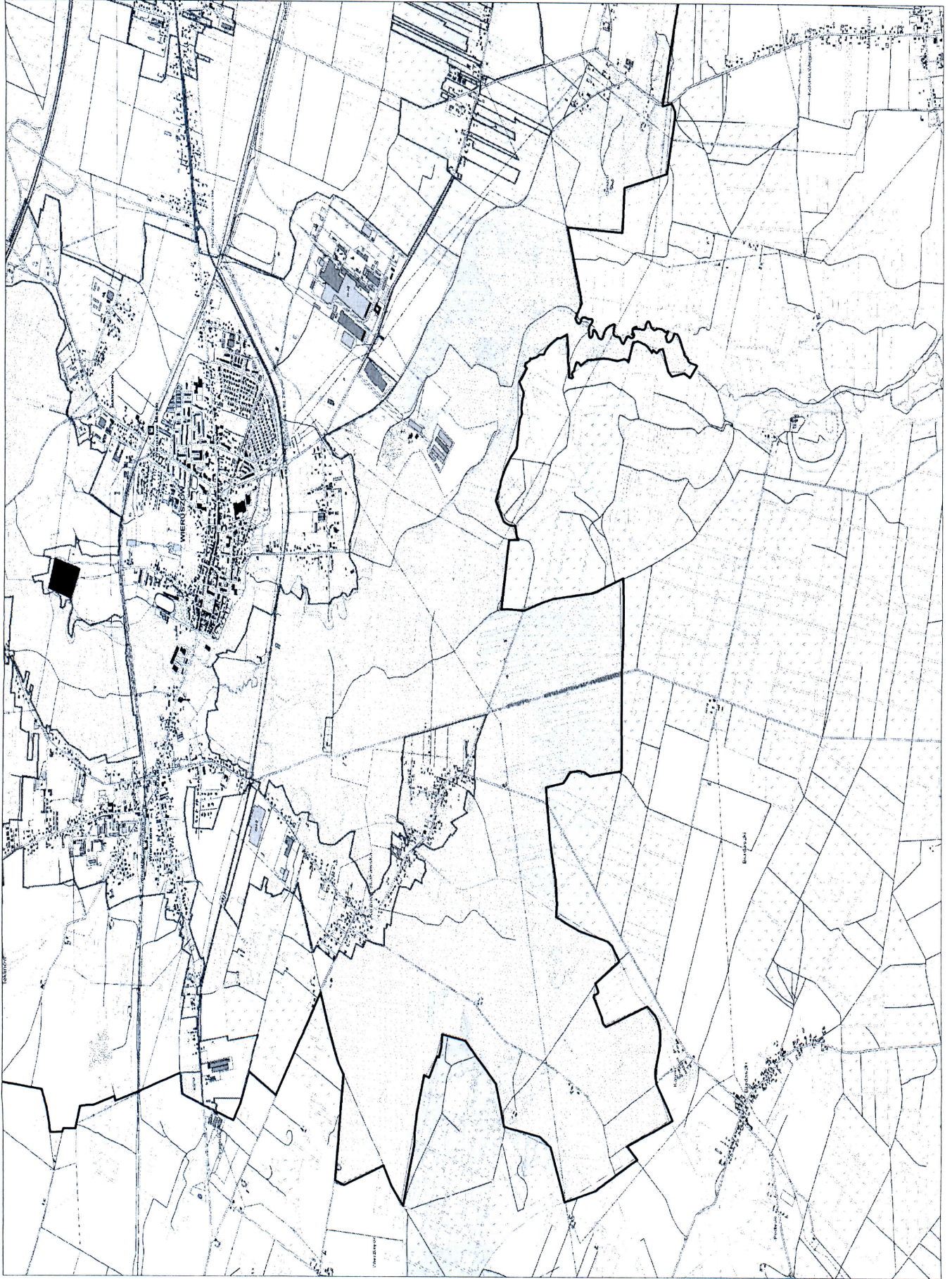
Wykaz dokumentów stanowiących podstawę do wyznaczania obszaru i granic aglomeracji zgodnie z § 3 ust. 1 ww. rozporządzenia Ministra Gospodarki Morskiej i Żeglugi Śródlądowej z dnia 27 lipca 2018 r. w sprawie sposobu wyznaczenia obszarów i granic aglomeracji (Dz. U. z 2018 poz. 1586)

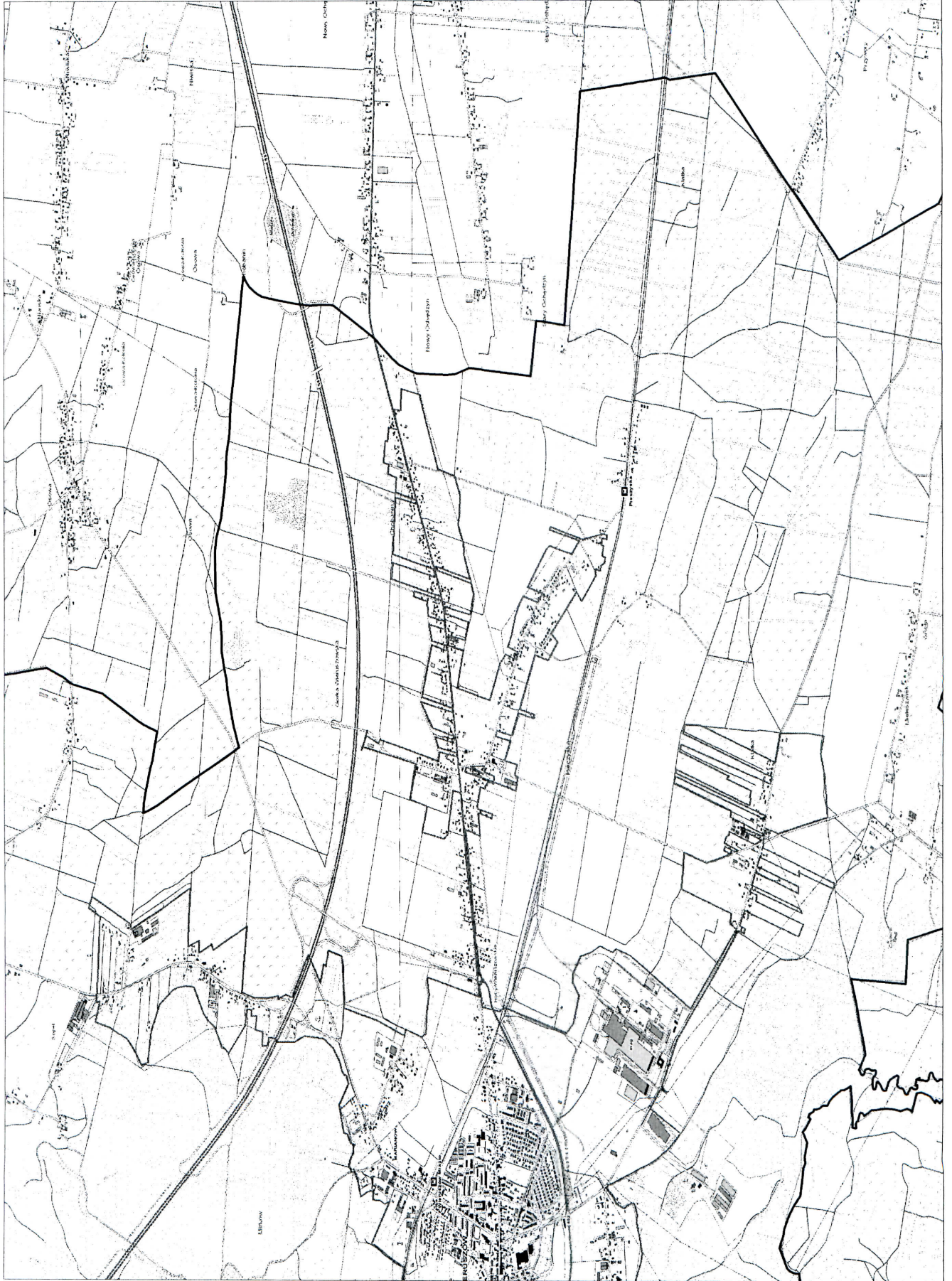
Wyszczególnienie	
Studium uwarunkowań i kierunków zagospodarowania przestrzennego Gminy Wieruszów zatwierdzone Uchwałą Nr XXIV/160/2012 Rady Miejskiej w Wieruszowie z dnia 27 września 2012r. zmienione uchwałą Nr XXV/191/2016 Rady Miejskiej w Wieruszowie z dnia 24 maja 2016r. oraz uchwałą Nr XIV/101/2019 Rady Miejskiej w Wieruszowie z dnia 24 października 2019r.	
Obowiązujące na terenie gminy Wieruszów miejscowe plany zagospodarowania przestrzennego:	
zmieniająca uchwałę w sprawie zatwierdzenia miejscowego planu ogólnego zagospodarowania przestrzennego gminy Wieruszów w części obejmującej wieś Kuźnica Skakawska	Uchwała Nr XXXVI/175/96 Rady Miejskiej w Wieruszowie z dnia 14 listopada 1996r.
zmieniająca uchwałę w sprawie zatwierdzenia miejscowego planu ogólnego zagospodarowania przestrzennego gminy Wieruszów w części obejmującej wsie Mirków-Polesie, Teklinów, Mieleczynek	Uchwała Nr XXXVI/176/96 Rady Miejskiej w Wieruszowie z dnia 14, listopada 1996r.
zmieniająca uchwałę w sprawie zatwierdzenia miejscowego planu ogólnego zagospodarowania przestrzennego miasta Wieruszów w części obejmującej rejon ul. Marianów i rejon ulicy Ostrzeszowskiej	Uchwała Nr XXXVI/177/96 Rady Miejskiej w Wieruszowie z dnia 14 listopada 1996r.
w sprawie zmiany miejscowego planu zagospodarowania przestrzennego gminy Wieruszów, w obrębie miejscowości Klatka, na działkach geodezyjnych nr 2451 i 2452	Uchwała Nr XXIX/213/2000 Rady Miejskiej w Wieruszowie z dnia 10 lipca 2000r.
w sprawie zmiany miejscowego planu zagospodarowania przestrzennego gminy Wieruszów, w obrębie miejscowości Klatka, na działkach geodezyjnych nr 2443 – 2450	Uchwała Nr XXIX/215/2000 Rady Miejskiej w Wieruszowie z dnia 10 lipca 2000r.
o uchwaleniu zmiany w miejscowych planach zagospodarowania przestrzennego miasta i gminy Wieruszów	Uchwała Nr XXXIII/249/2000 Rady Miejskiej w Wieruszowie z dnia 5 grudnia 2000r.
o uchwaleniu zmiany w miejscowych planach zagospodarowania przestrzennego gminy Wieruszów	Uchwała Nr XI/84/03 Rady Miejskiej w Wieruszowie z dnia 23 września 2003r.
o uchwaleniu zmiany w miejscowych planach zagospodarowania przestrzennego gminy Wieruszów	Uchwała Nr XIII/93/03 Rady Miejskiej w Wieruszowie z dnia 5 grudnia 2003r.
w sprawie uchwalenia miejscowego planu zagospodarowania przestrzennego obszaru ulicy wewnętrznej w rejonie ulicy Podzámce w Wieruszowie	Uchwała Nr XI/65/2007 Rady Miejskiej w Wieruszowie z dnia 21 maja 2007r.
w sprawie uchwalenia miejscowego planu zagospodarowania przestrzennego dla rejonu ulicy ks. Augustyna Kordeckiego w Wieruszowie	Uchwała Nr XVI/98/2007 Rady Miejskiej w Wieruszowie z dnia 6 listopada 2007r.
w sprawie uchwalenia miejscowego planu zagospodarowania przestrzennego części działki nr 579/2 w Kuźnicy Skakawskiej	Uchwała Nr XXXVI/288/2005 Rady Miejskiej w Wieruszowie z dnia 21 grudnia 2005r.
w sprawie uchwalenia miejscowego planu zagospodarowania przestrzennego w obrębach Chobanin i Pieczyska	Uchwała Nr XXXVI/289/2005 Rady Miejskiej w Wieruszowie z dnia 21 grudnia 2005r.
W sprawie miejscowego planu zagospodarowania przestrzennego dla obszaru położonego w mieście Wieruszów w rejonie terenu wzdłuż torów kolejowych oraz strugi Brzeźnica i ulicy Warszawskiej cz. II	Uchwała Nr XXVI/174/2012 Rady Miejskiej w Wieruszowie z dnia 15 listopada 2012r.
W sprawie uchwalenia miejscowego planu zagospodarowania przestrzennego dla obszaru położonego w mieście Wieruszów w rejonie ulicy Fabrycznej, terenów wzdłuż torów kolejowych oraz strugi Brzeźnica	Uchwała Nr XXVI/176/2012 Rady Miejskiej w Wieruszowie z dnia 15 listopada 2012r.
W sprawie uchwalenia miejscowego planu zagospodarowania przestrzennego dla obszaru położonego w mieście Wieruszów, w rejonie terenu wzdłuż torów kolejowych oraz strugi Brzeźnica i ulicy Warszawskiej cz. III <u>Obecnie plan jest w trakcie zmiany.</u>	Uchwała Nr XLVIII/321/2014 Rady Miejskiej w Wieruszowie z dnia 20 lutego 2014r.
W sprawie zmiany miejscowego planu zagospodarowania przestrzennego obejmującego obszar w rejonie ulic: Warszawskiej, Wieluńskiej i Wiśniowej w Wieruszowie	Uchwała Nr LVIII/384/2014 Rady Miejskiej w Wieruszowie z dnia 25 września 2014r.
w sprawie uchwalenia miejscowego planu zagospodarowania przestrzennego dla działki położonej w mieście Wieruszów o nr ewid. gr. 1628/1	Uchwała NR XXXVI/279/2017 Rady Miejskiej w Wieruszowie z dnia 2 marca 2017 r.
W sprawie uchwalenia miejscowego planu zagospodarowania przestrzennego dla terenu części działki oznaczonej nr ewid. gr. 211 (arkusz mapowy nr1) położonej w miejscowości Teklinów w gminie Wieruszów	Uchwała NR LVIII/419/2018 Rady Miejskiej w Wieruszowie z dnia 26.03.2018r.
W sprawie uchwalenia miejscowego planu zagospodarowania przestrzennego dla wybranych terenów	Uchwała NR LX/427/2018 Rady Miejskiej w Wieruszowie z dnia 26 kwietnia 2018

położonych w miejscowościach: Pieczyska, Lubczyna, Kowalówka, Jutrków oraz Kuźnica Skakawska w gminie Wieruszów	
W sprawie uchwalenia miejscowego planu zagospodarowania przestrzennego dla wybranych terenów położonych w obrębie geodezyjnym 6: Kuźnica Skakawska w gminie Wieruszów	Uchwała NR LXIV/450/2018 Rady Miejskiej w Wieruszowie z dnia 27 czerwca 2018r.
W sprawie uchwalenia miejscowego planu zagospodarowania przestrzennego dla terenów położonych wzdłuż drogi wojewódzkiej nr 482 w obrębie geodezyjnym Kuźnica Skakawska w Gminie Wieruszów	Uchwała NR III/31/2018 Rady Miejskiej w Wieruszowie z dnia 27.12.2018r.
W sprawie uchwalenia miejscowego planu zagospodarowania przestrzennego w rejonie ul. Szkolnej w miejscowości Pieczyska	Uchwała Nr XII/92/2019 z dnia 26 września 2019r.
Wieloletni plan rozwoju i modernizacji urządzeń wodociągowych i urządzeń kanalizacyjnych na lata 2018-2021 zatwierdzony Uchwałą NR LVII/409/2018 Rady Miejskiej Wieruszowa z dnia 23 lutego 2018 r.	

Część graficzna: MAPA







UZASADNIENIE

1. Przedmiot regulacji i podstawy prawne

Zgodnie z art. 565 ust. 2 ustawy z dnia 20 lipca 2017 r. Prawo wodne (t.j. Dz. U. z 2020 poz. 310 z późn. zm.), zwanego dalej „Prawem wodnym”, dotychczasowe akty prawa miejscowego wydane na podstawie art. 43 ust. 2a ustawy z dnia 18 lipca 2001 r. - Prawo wodne (t.j. Dz. U. z 2017 r. poz. 1121) zachowują moc nie dłużej niż do dnia 31 grudnia 2020 r. i mogą być zmieniane.

W związku z wejściem w życie ustawy z dnia 20 lipca 2017 r. Prawo wodne (t.j. Dz. U. z 2020 poz. 310 z późn. zm.) kompetencje w zakresie wyznaczania, zmiany lub likwidacji obszarów i granic aglomeracji przejęły samorządy gminne.

W myśl art. 87 ust. 1, 2 i 3 ww. ustawy, wyznaczanie aglomeracji następuje w drodze uchwały rady gminy będącej aktem prawa miejscowego.

Poprzednio aglomeracji Wieruszowa była wyznaczona poprzez rozporządzenie nr 31/2005 Wojewody Łódzkiego z dnia 27 lipca 2005.

2. Konsultacje wymagane przepisami prawa

Na podstawie art. 87 ust. 1 i 4 ustawy z dnia 20 lipca 2017 r. Prawo wodne (t.j. Dz. U. z 2020 poz. 310 z późn. zm.) oraz art. 18 ust. 2 pkt 15 ustawy z dnia 8 marca 1990 r. o samorządzie gminnym (t.j. Dz. U. z 2020 poz. 713) gminy zainteresowane wyznaczaniem aglomeracji przygotowują projekt uchwały wyznaczającej aglomerację, który podlega uzgodnieniu przez wójta, burmistrza lub prezydenta miasta z Państwowym Gospodarstwem Wodnym Wody Polskie, a w zakresie obszarów objętych przynajmniej jedna formą ochrony z właściwym regionalnym dyrektorem ochrony środowiska.

Pismem nr ZI.0640.2.2020.MS z dnia 19.11.2020 r. wystąpiono do Państwowego Gospodarstwa Wodnego Wody Polskie, Dyrektora Zarządu Zlewni Wód Polskich w Kaliszu z wnioskiem o uzgodnienie projektu uchwały wyznaczenia obszaru i granicy Aglomeracji Wieruszów.

Po zapoznaniu się z przedłożoną dokumentacją Dyrektor Zarządu Zlewni Wód Polskich w Kaliszu, Państwowego Gospodarstwa Wodnego Wody Polskie, postanowieniem z dnia 23 listopada 2020 r. oraz sprostowaniem postanowienia z dnia 25 listopada 2020 r., znak PO.ZZŚ.2.417.23m.2020.JS uzgodnił projekt uchwały w sprawie wyznaczenia obszaru i granicy Aglomeracji Wieruszowa.

Pismem nr ZI.0640.2.2020.MS z dnia 19.11.2020 r. wystąpiono do Regionalnego Dyrektora Ochrony Środowiska w Łodzi z wnioskiem o uzgodnienie projektu uchwały wyznaczenia obszaru i granicy Aglomeracji Wieruszów.

Po zapoznaniu się z przedłożoną dokumentacją Regionalny Dyrektor Ochrony Środowiska w Łodzi postanowieniem z dnia 01 grudnia 2020 r., znak WSI.070.140.2020.AK uzgodnił projekt uchwały w sprawie wyznaczenia obszaru i granicy Aglomeracji Wieruszowa w zakresie ochrony przyrody i obszarów Natura 2000.

3. Ocena skutków regulacji

Uchwała nie powoduje żadnych skutków finansowych dla budżetu Gminy Wieruszów

BURMISTRZ
Rafał Przybył