



**Informacja z działalności
Komendy Powiatowej
Państwowej Straży Pożarnej
w Wieruszowie
za 2022 rok**

WIERUSZÓW, STYCZEŃ 2023 r.

SPIS TREŚCI

Wstęp	3
I. Zagadnienia organizacyjne	4
II. Ogólna charakterystyka powiatu wieruszowskiego	7
III. Działalność operacyjno – szkoleniowa	8
IV. System ratowniczo–gaśniczy na terenie powiatu wieruszowskiego	12
V. Działalność jednostki ratowniczo – gaśniczej	13
VI. Polityka kadrowa	17
VII. Działalność kwatermistrzowsko – techniczna	21
VIII. Działalność kontrolno – rozpoznawcza	24
IX. Zagadnienia finansowe	28
X. Kierunki w planowaniu i realizacji zadań na 2023 rok	30

WSTĘP

Niniejsze opracowanie stanowi 24 już edycję informatora, w którym przedstawiono, w sposób jak najbardziej pełny, najistotniejsze zagadnienia związane z działalnością tutejszej komendy oraz wiedzę o działalności i osiągnięciach naszej formacji w 2022 roku.

Zamieszczony w informatorze materiał zredagowano w taki sposób, by jak najpełniej przedstawiał wszystkie obszary działania. Zaprezentowano zagadnienia operacyjne i funkcjonowanie krajowego systemu ratowniczo-gaśniczego na terenie naszego powiatu oraz współdziałanie z innymi podmiotami w celu doskonalenia warunków rozwoju i umacniania tego systemu, jako podstawowego systemu ratownictwa, a także działalność Jednostki Ratowniczo-Gaśniczej.

Omówiono także zagadnienia polityki kadrowej, prewencyjnej i gospodarki materiałowo-technicznej oraz informację dotyczącą zagadnień finansowych.

Przedstawiono również informacje dotyczące współdziałania naszej formacji z organami samorządu terytorialnego i innymi instytucjami i organizacjami.

W opracowanym materiale zasygnalizowano tematy, które stanowią podstawę do planowania zadań w roku bieżącym, a jednym z najważniejszych zadań służby pożarniczej jest dalsze tworzenie optymalnych warunków funkcjonowania krajowego systemu ratowniczo-gaśniczego i poprawy wyposażenia jednostek wchodzących w jego skład.

I. ZAGADNIENIA ORGANIZACYJNE

Straż pożarna jest głównym podmiotem w zakresie ochrony przeciwpożarowej i ratownictwa. Wykonuje zadania ratownicze o charakterze ponadlokalnym. W zakresie działania, oprócz ochrony przeciwpożarowej, jej zadaniem jest zapobieganie innym nadzwyczajnym zagrożeniom dla ludzi i środowiska.

Na terenie naszego powiatu zlokalizowane są dwa zakłady zwiększonego ryzyka wystąpienia poważnej awarii przemysłowej. Zgodnie z wytycznymi, w obiektach tych planowane są kontrole przestrzegania przepisów przeciwpożarowych raz w roku. Obiekty te objęte są szczególnym nadzorem prewencyjnym.

Na bieżąco analizowane są akty prawne oraz przepisy dotyczące bezpieczeństwa pożarowego, które w razie potrzeby wykorzystywane są podczas odbiorów obiektów wybudowanych zgodnie z zakresem przepisów ochrony przeciwpożarowej.

W zakresie ratownictwa medycznego 52 strażaków KP PSP w Wieruszowie posiada tytuł ratownika. Funkcjonariusze uczestniczą w przeprowadzaniu ćwiczeń ewakuacyjnych w obiektach użyteczności publicznej (w szczególności w szkołach oraz przedszkolach), wspólnie z dyrektorami przeprowadzają także próbne ewakuacje w w/w grupach obiektów. Ewakuacja bywa połączona z ćwiczeniami na danym obiekcie prowadzonymi przez jednostkę ratowniczo-gaśniczą.

W celu rozszerzenia, pogłębienia oraz podwyższenia umiejętności praktycznych strażaków jednostki ratowniczo-gaśniczej, opracowany jest ramowy roczny plan ćwiczeń na obiektach. W myśl sporządzonego planu dla każdej zmiany służbowej przeprowadzane jest jedno ćwiczenie w miesiącu. Celem powyższych ćwiczeń oprócz poznawania specyfiki obiektów, materiałów i urządzeń są również, w przypadku wybranych ćwiczeń, założenia związane z likwidacją zagrożeń chemiczno-ekologicznych oraz ewakuacją ludności z obiektów użyteczności publicznej i innych miejsc podwyższonego ryzyka. Z uwagi na panującą pandemię koronawirusa SARS-CoV-2 i wprowadzenie obostrzeń sanitarnych, zaplanowane ćwiczenia nie zostały w pełni zrealizowane.

W ramach udziału jednostek Państwowej Straży Pożarnej w likwidacji różnego rodzaju zagrożeń oraz zdarzeń o skali masowej, w planie ratowniczym powiatu zawarte są procedury postępowania przy rozmaitych zagrożeniach oraz praktyczne aspekty medycznych działań ratowniczych w przypadku zdarzeń masowych. Tematyka zawarta w tych materiałach uwzględniana jest w miesięcznym planie doskonalenia zawodowego zmian służbowych. W wyniku prowadzonych w tym zakresie szkoleń wyciągane są wnioski z prowadzonych działań ratowniczych oraz nabywane jest doświadczenie, a powyższe procedury nowelizowane są na bieżąco.

Na terenie naszego powiatu działają różne instytucje pozarządowe. Państwowa Straż Pożarna współpracuje z wieloma z nich oraz dba o upowszechnianie wśród społeczeństwa zasad zachowywania się w sytuacjach zagrożenia, a także prowadzi działania prewencyjne, których celem jest zwiększenie świadomości mieszkańców.

W ramach społecznych kampanii edukacyjno-informacyjnych przeprowadzane są akcje edukacyjne dla młodzieży szkolnej i mieszkańców powiatu, konkursy dotyczące zakresu ochrony przeciwpożarowej oraz zagrożeń chemiczno-ekologicznych, pokazy sprzętu ratowniczego, szkolenia itp. 19 czerwca 2022 roku, podczas III Międzynarodowej Olimpiady Dziecięcych Drużyn Pożarniczych Komenda Powiatowa Państwowej Straży Pożarnej w Wieruszowie zorganizowała akcję edukacyjno – informacyjną w Wieruszowie. W ramach w/w akcji omówiono zasady prawidłowego postępowania podczas dogrzewania mieszkań i domów oraz wskazano występujące w tym zakresie zagrożenia, a także promowano kampanię ograniczania liczby ofiar pożarów pn. „Czad i ogień. Obudź czujność”. W trakcie akcji spośród uczestników pokazów wylosowane zostały osoby, którym przekazane zostały czujki tlenku węgla i dymu.

W czasie trwania akcji strażacy w specjalnym namiocie oznakowanym logo Programu i PSP rozdawali ulotki prewencyjno – edukacyjne, przedstawiali założenia Programu, w tym zagrożenia pożarowe, chemiczno – ekologiczne oraz ich wpływ dla środowiska naturalnego, prezetowali działanie czujników tlenku węgla i dymu. Ukoronowaniem akcji był pokaz gaszenia rozgrzanego oleju wodą, którego zadaniem było uświadomienie licznie zebranym uczestnikom Pikniku skali zagrożenia pożarowego w związku z niewłaściwym doбором środków gaśniczych w warunkach domowych. Z przeprowadzonej akcji ukazało się szereg informacji w mediach, co pozwoliło dotrzeć do jak największej liczby mieszkańców zarówno powiatu wieruszowskiego, powiatów ościennych, jak i całego województwa łódzkiego.

W 2022 roku przeprowadzono ćwiczenia z zakresu próbnej ewakuacji wraz z liczbą uczestników:

- ✓ M-Line Sp.z.o.o. w Soplu - 189 osób,
- ✓ Zespół Szkół Ponadpodstawowych im. Stanisława Staszica w Wieruszowie – 613 osób,
- ✓ Zespół Szkół Ogólnokształcących im. Mikołaja Kopernika w Wieruszowie – 331 osób,
- ✓ Szkoła podstawowa Nr 3 im. Jana Pawła II w Wieruszowie - 204 osoby,
- ✓ Urząd Miejski w Lututowie - 39 osób,
- ✓ HM Helvetia w Wieruszowie - 289 osób,
- ✓ Szkoła Podstawowa Nr 2 w Wieruszowie - 177 osób,
- ✓ Urząd Gminy w Czastarach - 26 osoby,

Posiadana baza sprzętowa komendy była utrzymywana w pełnej gotowości bojowej. Na bieżąco prowadzone były okresowe przeglądy techniczne i badania sprzętu. W miarę posiadanych środków finansowych oraz ogólnych zaleceń jednostka ratowniczo-gaśnicza była wyposażana w nowy sprzęt.

Stale współpracowaliśmy z lokalnymi mediami, takimi jak: Łącznik - Portal internetowy www.tugazeta.pl, Portal EWE24.pl, Radio Centrum, Radio Ziemi Wieluńskiej, Radio SUD, Radio Łódź, Dziennik Łódzki, TVP Oddział Sieradz oraz innymi. Na bieżąco przekazywane były informacje z działalności komendy.

KP PSP w Wieruszowie nie prowadzi współpracy zagranicznej, natomiast na bieżąco realizowana była współpraca krajowa z instytucjami szczebla powiatowego i wojewódzkiego w zakresie realizacji zadań ochrony p.poż., promocji i edukacji.

Ponadto utrzymywano bardzo ścisłą współpracę z ościennymi komendami powiatowymi w zakresie zagadnień operacyjnych i monitorowania zagrożeń ponadpowiatowych.

Środowisko pożarnicze na terenie naszego powiatu posiada od lat znaczącą pozycję. Swoją działalnością na rzecz ludności zawsze osiągało wysokie noty. Cechą charakterystyczną tego środowiska było niesienie pomocy w każdej sytuacji losowej, co jest jednym z czynników, który bardzo mocno konsoliduje to środowisko.

Na terenie powiatu działa Zarząd Oddziału Powiatowego Związku Ochotniczych Straży Pożarnych Rzeczypospolitej Polskiej, z siedzibą w tutejszej komendzie. Działają również Zarządy Gminne Związku Ochotniczych Straży Pożarnych Rzeczypospolitej Polskiej.

Funkcjonariusze naszej komendy corocznie przewodniczyli komisjom sędziowskim i obsługiwali sekretariaty zawodów. Niestety panująca od 2020 pandemia uniemożliwiła przeprowadzenie zarówno zawodów gminnych, jak i powiatowych.

W ramach podniesienia skuteczności działań jednostek Ochotniczych Straży Pożarnych na terenie powiatu co roku przeprowadzane były inspekcje gotowości operacyjnej we wszystkich jednostkach należących do krajowego systemu ratowniczo-gaśniczego. Łącznie przeprowadzono 15 inspekcji gotowości operacyjnej.

Kolejnym zagadnieniem wynikającym z inspekcji gotowości operacyjnej jednostek krajowego systemu ratowniczo-gaśniczego z naszego powiatu był pogłębiający się kryzys w zakresie zapewnienia obsad wyjazdowych w jednostkach OSP i wypracowanie zasad przeciwdziałania tej niekorzystnej tendencji.

W kolejnych latach pragniemy skoncentrować się na zagadnieniach związanych z kontynuowaniem akcji edukacyjno-informacyjnych oraz dalszym pogłębianiem współpracy z Policją, właścicielami dróg szczebla gminnego, powiatowego, wojewódzkiego i krajowego w zakresie usuwania skutków pozostałości po wypadkach drogowych, a także zabezpieczeniem przeciwpożarowym obiektów użyteczności publicznej (przedszkola, szkoły, domy kultury, itp.), a w szczególności nad wymaganiami, jakie powinny spełniać te obiekty w świetle obowiązujących przepisów.

II. OGÓLNA CHARAKTERYSTYKA POWIATU WIERUSZOWSKIEGO

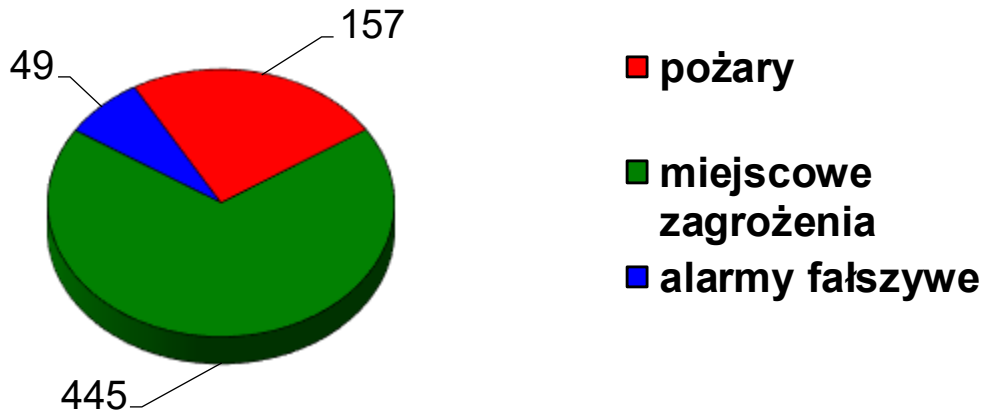
W skład powiatu wieruszowskiego wchodzi siedem gmin: Bolesławiec, Czastary, Galewice, Lututów, Łubnice, Sokolniki i Wieruszów. Teren powiatu zajmuje 577,21 km², na którym mieszka 42050 osób (dane z 30 czerwca 2020 roku). Średnia gęstość zaludnienia w powiecie kształtuje się na poziomie 73 osoby/km².

1. W powiecie do najbardziej zagrożonych pożarowo obiektów zaliczamy:
 - Pfleiderer Wieruszów Sp. z o.o. w Wieruszowie,
 - Rozlewnia gazu płynnego propan – butan „Gal-Gaz” w Zmyślonej,
 - Zakład produkcji styropianu „YETICO” w Galewicach,
 - Stacje paliw płynnych,
 - Tartaki: Tyble, Galewice, Radostów,
 - Zakłady produkcji mebli: HM Helvetia Meble, Meblosiek, Stolwit, M-Line, Stagra, Filie fabryk mebli Livello oraz Wersal.
2. Powiat wieruszowski należy do jednego z najbardziej zagrożonych powiatów w woj. łódzkim pod względem pożarowym, jeśli chodzi o obszary leśne. Powierzchnia zajmowana przez lasy to 142,07 km² co stanowi 24,66 % ogólnej powierzchni powiatu (w woj. średnia lesistość stanowi 16,7 %). Największe skupiska lasów występują w gminie Galewice i Czastary. Drzewostany I i II klasy stanowią obecnie 40 % całej powierzchni leśnej powiatu.
3. Tereny zagrożone powodzią występują wzdłuż rzeki Prosnicy i obejmują gminy Bolesławiec, Wieruszów i Galewice, w których szczególnie zagrożone są miejscowości: Bolesławiec, Kolonia Osiek, Wieruszów, Brzeziny. W przypadku wylania rzeki, bezpośrednio zagrożonych jest siedem gospodarstw (około 30 osób). Na terenie powiatu brak jest budowli hydrologicznych stwarzających zagrożenie w przypadku uszkodzenia.
4. Do obiektów budowlanych na terenie powiatu, stwarzających zagrożenie katastrofami, zaliczamy wiadukty kolejowe i drogowe, mosty, kominy.
5. Przez teren powiatu prowadzony jest przewóz materiałów niebezpiecznych po drogach i szlakach kolejowych, co stwarza znaczne zagrożenie dla obszarów w ich sąsiedztwie. Transport ten odbywa się:
 - trasą kolejową Kępno – Wieluń, gdzie przewożone są takie substancje jak: czteroetylen ołowiu, propan-butan, substancje ropopochodne.
 - drogą krajową nr 74 oraz trasą szybkiego ruchu S-8, po której przewozi się takie substancje jak: tlenek ołowiu, lont detonacyjny, dwuizocjanin toluenu, substancje ropopochodne, nitrosulfhydrat.

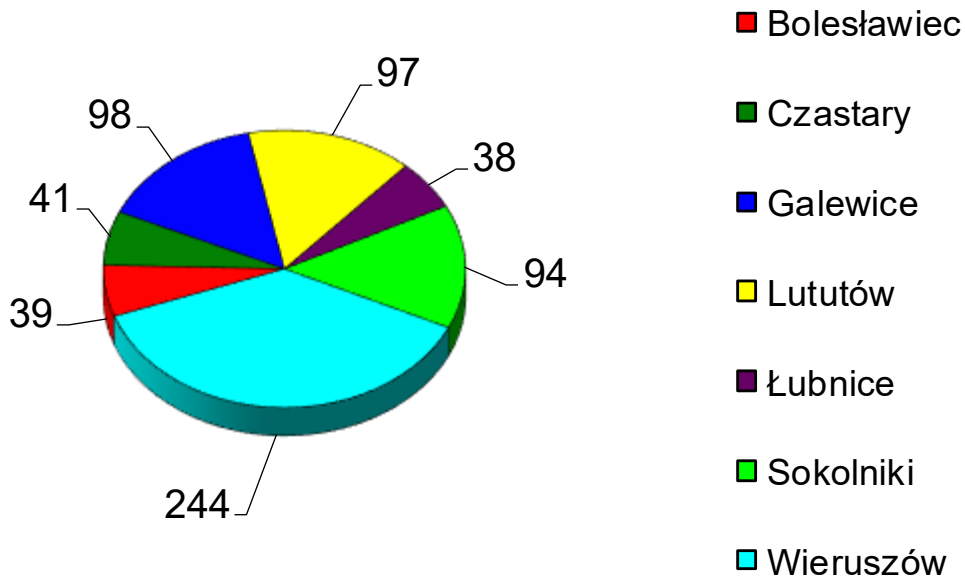
Poważnym problemem w transporcie drogowym jest niedobór parkingów przeznaczonych do dłuższego postoju pojazdów przewożących materiały niebezpieczne.
6. Transport gazu instalacjami przesyłowymi odbywa się na terenie gminy Wieruszów. Łączna długość sieci wysokiego ciśnienia wynosi 10,192 km i przesyła się nią ok. 3 tys. m³/godz. pod ciśnieniem 4 – 6,4 MPa. Długość rozdzielnej sieci gazowej średniego ciśnienia wynosi 16,1 km.
7. Na terenie powiatu nie ma składowiska materiałów niebezpiecznych oraz brak jest obiektów wysokich i wysokościowych kwalifikowanych do kategorii zagrożenia ZL.
8. Na terenie powiatu występują dwa zakłady o zwiększonym ryzyku wystąpienia poważnej awarii przemysłowej, tj.:
 - Pfleiderer Wieruszów Sp. z o.o. – z uwagi na składowanie dużej ilości formaliny,
 - GAL – GAZ w Zmyślonej – z uwagi na składowanie dużej ilości gazu propan – butan.

III. DZIAŁALNOŚĆ OPERACYJNO – SZKOLENIOWA

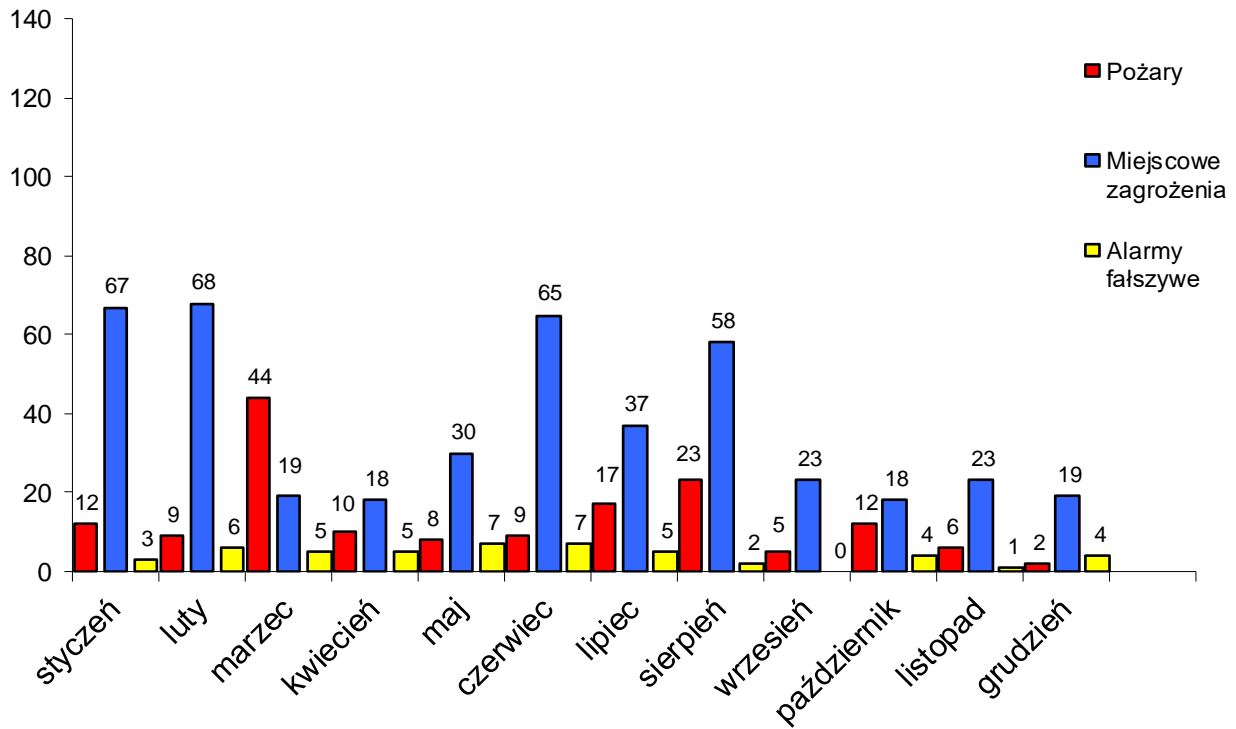
1. Rodzaje i ilość zdarzeń w 2022 r.



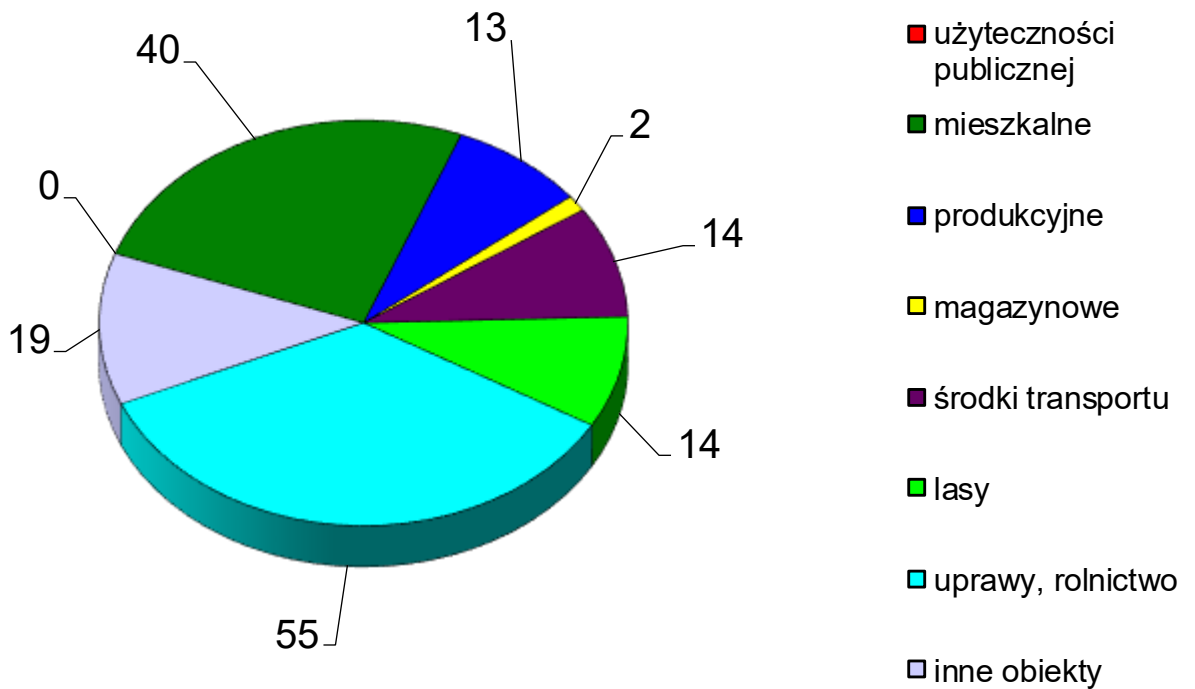
2. Statystyka zdarzeń w poszczególnych gminach.



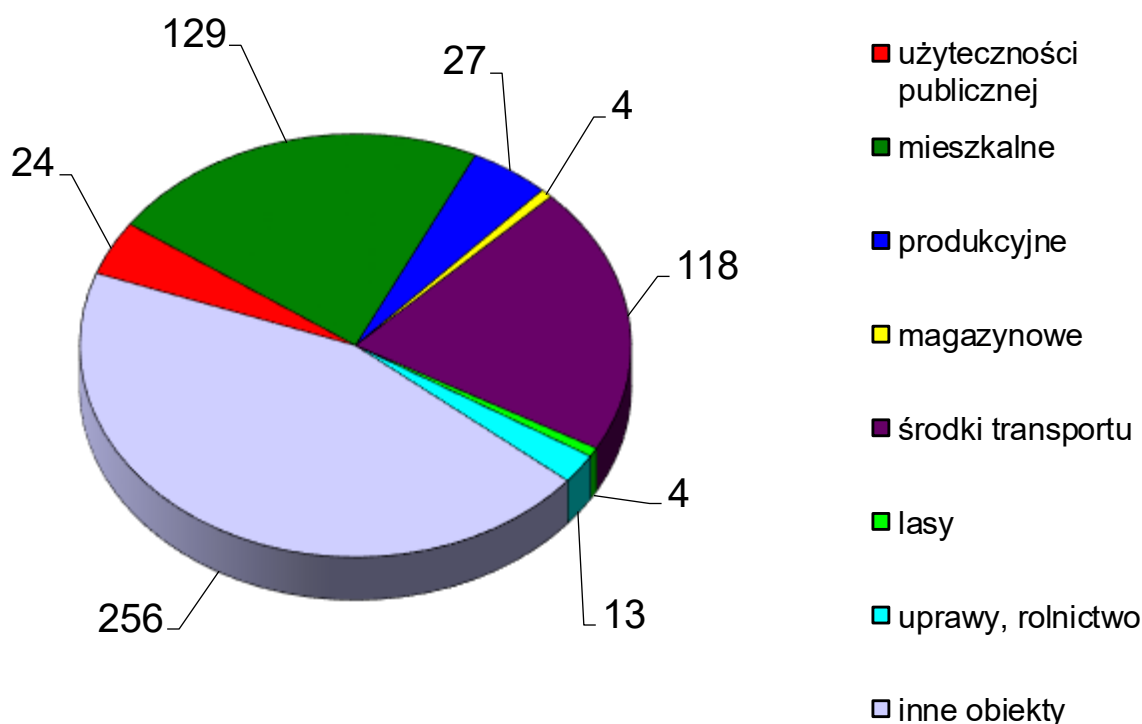
3. Ilość zdarzeń w poszczególnych miesiącach.



4. Struktura pożarów według grupy obiektów.



5. Struktura miejscowych zagrożeń według grupy obiektów.



6. Przyczyny powstania pożarów.

NOD przy posługiwaniu się ogniem otwartym, w tym papierosy zapałki	72
Nieprawidłowa eksploatacja konstrukcji budowlanych	26
Wady środków transportu	15
Wady urządzeń i instalacji elektrycznych bez urządzeń grzewczych	11
Inne przyczyny	8
Wady urządzeń mechanicznych	8
Nieprawidłowa eksploatacja urządzeń grzewczych na paliwo stałe	4
Wady urządzeń grzewczych na paliwo stałe	2
Samozapalenie biologiczne	2
Podpalenia (umyślne) w tym akty terroru	2
Wady elektrycznych urządzeń grzewczych, w szczególności piece, grzałki, kuchnie	2
Nieprawidłowa eksploatacja urządzeń grzewczych na paliwo gazowe	1
NOD przy wypalaniu pozostałości roślinnych na polach	1
Nieprawidłowa eksploatacja środków transportu	1
Nieprawidłowa eksploatacja urządzeń i instalacji elektrycznych	1
Nieustalone	1
RAZEM	157

7. Przyczyny powstania miejscowych zagrożeń.

Huragany, silne wiatry, tornada	153
Inne przyczyny	78
Niezachowanie zasad bezpieczeństwa ruchu środków transportu	77
Nietypowe zachowanie się zwierząt, owadów, stwarzające zagrożenie	57
Gwałtowne opady atmosferyczne	41
Wady środków transportu	23
Uszkodzenia sieci instalacji przemysłowych doprowadzających, odprowadzających media komunalne i technologiczne.	5
Celowe działanie człowieka	4
Nieumyślne działanie człowieka	3
Nieprawidłowa eksploatacja urządzeń ogrzewczych (innych niż elektryczne)	1
Wady urządzeń i instalacji gazowych, w szczególności: zbiorniki, przewody, odbiorniki gazu	1
Akcje terrorystyczne	1
Wyładowania atmosferyczne	1
RAZEM	445

8. Zestawienie wyjazdów jednostek OSP.

Lp.	Jednostka OSP	Požary	Miejscowe zagrożenia	Alarmy fałszywe	RAZEM
1.	Wieruszów	31	67	8	106
2.	Lututów	20	38	3	61
3.	Walichnowy	22	32	4	58
4.	Galewice	18	32	1	51
5.	Sokolniki	12	26	5	43
6.	Chojny	10	20	5	35
7.	Czastary	7	21	3	31
8.	Podzamcze	11	12	3	26
9.	Wyszanów	9	15	2	26
10.	Bolesławiec	13	9	1	23
11.	Niemojew	15	8	0	23
12.	Łubnice	5	15	1	21
13.	Węglewice	9	8	1	18
14.	Biadaszki	5	10	1	16
15.	Ostrówek	7	7	1	15
16.	Osiek	6	8	0	14
17.	Krajanka	4	10	0	14
18.	Pieczyska	6	8	0	14
19.	Huta	7	6	0	13
20.	Chróscin	8	5	0	13
21.	Wójcin	4	7	0	11
22.	Dzietrzkowice	2	7	0	9
23.	Pichlice	2	3	0	5
24.	Parcice	1	3	0	4
25.	Gola	2	2	0	4
26.	Piaski	3	1	0	4
27.	Kol. Dzietrzkowice	2	2	0	4

28.	Dymki	1	0	0	1
29.	Ludwinów	0	1	0	1
30.	Żdźary	1	0	0	1
31.	Mieleszyn	0	1	0	1
32.	Tyble	1	0	0	1

- jednostka KSRG

Pozostałe jednostki OSP z terenu powiatu wieruszowskiego nie uczestniczyły w żadnej akcji lub działaniu ratowniczym.

9. Szkolenia przeprowadzone dla członków OSP (ilość przeszkolonych osób)

W minionym roku przeprowadzono dwa szkolenia podstawowe dla strażaków ratowników OSP z zaplanowanych trzech kursów. Niestety wraz z wejściem w życie 1 stycznia ub. roku Ustawy o OSP, brak był szczegółowych wytycznych dotyczących organizacji szkoleń. Przeprowadzono łącznie dwie edycje szkolenia podstawowego, które trwało od maja do czerwca 2022 roku oraz drugie szkolenie zrealizowane było we wrześniu i październiku 2022 roku. Szkolenie to ukończyło łącznie 48 druhów. Ponadto druhowie Ci uczestniczyli również w szkoleniu z LPR. Natomiast po zrealizowaniu dwóch szkoleń dowódców jednostek OSP przeprowadzonych w październiku i listopadzie 2021, kwalifikacje do kierowania działaniem ratowniczym uzyskało 48 druhów z 29 jednostek OSP.

W grudniu przeprowadzono szkolenie z metodyki przeprowadzania instruktażu stanowiskowego dla Naczelników OSP, związanego z koniecznością przeszkalania kandydatów na strażaka ratownika OSP druhów swoich jednostek. Ponadto 2 druhów uczestniczyło w szkoleniu z ratownictwa chemicznego i ekologicznego realizowanego przez ksrg w zakresie podstawowym oraz kolejnych 2 druhów w szkoleniu z ratownictwa technicznego realizowanego przez ksrg w zakresie podstawowym.

IV. SYSTEM RATOWNICZO – GAŚNICZY NA TERENIE POWIATU WIERUSZOWSKIEGO

1. Wykaz jednostek ochrony przeciwpożarowej na terenie powiatu.

Lp.	Gmina	Liczba jednostek w powiecie				Razem jednostek OSP
		JRG	OSP w KSRG	OSP typu S poza KSRG	OSP typu M	
1.	Bolesławiec	-	2	4	-	6
2.	Czastary	-	2	3	1	6
3.	Galewice	-	3	5	3	11
4.	Lututów	-	3	6	1	10
5.	Łubnice	-	2	3	-	5
6.	Sokolniki	-	2	2	1	5
7.	Wieruszów	1	2	3	5	11
RAZEM		1	14	28	11	54

2. Siły i środki powiatu w poszczególnych gminach.

Gmina	Ilość samochodów w jednostkach OSP	Ilość jednostek	Średnio samochodów na jednostkę
Bolesławiec	9	6	1,5
Czastary	7	6	1,2
Galewice	9	11	0,8
Lututów	14	10	1,4
Łubnice	7	5	1,4
Sokolniki	7	5	1,4
Wieruszów	9	11	0,8
RAZEM	63	54	1,2

V. DZIAŁALNOŚĆ JEDNOSTKI RATOWNICZO – GAŚNICZEJ

1. Statystyka interwencji JRG

	ilość zdarzeń w 2022 r.
pożary	157
miejscowe zagrożenia	445
alarmy fałszywe	49
RAZEM	651

We wszystkich akcjach uczestniczyło 5653 ratowników Państwowej Straży Pożarnej oraz 3654 strażaków Ochotniczych Straży Pożarnych.

2. Aktywność szkoleniowa

W ramowym planie szkolenia zmian jednostki ratowniczo-gaśniczej na rok 2022 zaplanowano ogółem 57 tematów w 7 blokach tematycznych – łącznie 255 godzin szkoleniowych (94 godziny teorii i 161 godzin zajęć praktycznych) na każdej zmianie służbowej. Plan zrealizowano w 100 %. Ponadto strażacy JRG uczestniczyli w szkoleniach doskonalących i kursach specjalistycznych organizowanych przez Komendę Wojewódzką Państwowej Straży Pożarnej w Łodzi.

3. Rozpoznania i ćwiczenia praktyczne JRG na obiektach

Przeprowadzono łącznie 9 ćwiczeń (w tym: 8 na obiektach oraz 1 na akwenach wodnych. Z uwagi na sytuację epidemiologiczną ilość ćwiczeń została ograniczona do niezbędnego minimum.

5. Osiągnięcia sportowe

Zgodnie z kalendarzem wojewódzkich imprez sportowych na rok 2022 strażacy tutejszej komendy uczestniczyli w następujących zawodach sportowych i sportowo-pożarniczych:

- Mistrzostwach Województwa Łódzkiego w Sporcie Pożarniczym,
- Mistrzostwach Województwa Łódzkiego Strażaków w Lekkoatletyce,

Podczas zawodów lekkoatletycznych nasi funkcjonariusze zajęli najwyższe lokaty:

- ogn. **Piotr Bizuga** zajął pierwsze miejsce w konkurencji – pchnięcie kulą,
- st. str. **Bartłomiej Lis** zajął pierwsze miejsce w konkurencji – bieg na 1000m.

Ponadto strażacy z naszej komendy biorą udział w różnego rodzaju turniejach organizowanych na terenie naszego powiatu m.in. w piłce siatkowej, tenisie stołowym i piłce halowej.

6. Działania ratowniczo-gaśnicze na obszarze powiatu – charakterystyczne pożary i miejscowe zagrożenia.

- 1) W wyniku porywistych wiatrów i silnych opadów deszczu, jakie przeszły przez nasz powiat w dniu 30 stycznia 2022, Jednostki Ochrony Przeciwpożarowej interweniowały 32 razy. W zdarzeniach tych uczestniczyło 37 zastępów straży pożarnej (zarówno PSP jak i OSP) – 200 ratowników. Strażacy głównie wyjeżdżali do powalonych drzew, uszkodzonych dachów budynków mieszkalnych i gospodarczych oraz zerwanych linii energetycznych.

W dniu 30.01.2022r. o godz. 11:05 Stanowisko Kierowania Komendanta Powiatowego w Wieruszowie odebrało zgłoszenie z Centrum Powiadamiania Ratunkowego, z którego wynikało, że w domu jednorodzinnym w miejscowości Jaworek w gm. Czastary podczas wichur wywróciła się ściana szczytowa w budynku mieszkalnym. Do zdarzenia zadysponowano dwa zastępy JRG PSP Wieruszów oraz jeden zastęp straży KSRG OSP Krajanka. Po przybyciu na miejsce zdarzenia zastano wepchniętą ścianę szczytową do wnętrza budynku, osób poszkodowanych nie było. Działania straży polegały na zabezpieczeniu miejsca zdarzenia i usunięciu zalegającego gruzu z miejsca zawalenia się ściany. Po przybyciu na miejsce drabiny SD 32 z JRG PSP zbudowano prowizoryczną ścianę z udostępnionego przez właściciela posesji drewna budowlanego. Pozwoliło to na zabezpieczenie budynku przed opadami atmosferycznymi.

- 2) W dniu 02.04.2022r. o godz. 7:04 Stanowisko Kierowania Komendanta Powiatowego Państwowej Straży Pożarnej w Wieruszowie odebrało zgłoszenie o samochodzie osobowym, który uderzył w przydrożne drzewo. Zdarzenie to miało miejsce w miejscowości Krzyż gm. Czastary. Do zdarzenia zadysponowano jeden zastęp JRG PSP Wieruszów oraz dwa zastępy straży z terenu gm. Czastary. Po przybyciu na miejsce zdarzenia zastano samochód osobowy po uderzeniu bocznym w drzewo. Uwięziona w pojeździe osoba poszkodowana była przytomna. Działania straży polegały na zabezpieczeniu miejsca zdarzenia, udzieleniu osobie poszkodowanej kwalifikowanej pierwszej pomocy medycznej (w postaci założenia kołnierza ortopedycznego, opatrzenia ran głowy oraz zabezpieczenia przed utratą ciepła). Dalsze czynności straży polegały na wydobyciu osoby poszkodowanej z samochodu przy użyciu narzędzi hydraulicznych. O godz. 7:28 na miejsce działań przybył lekarz Zespołu Ratownictwa Medycznego, który przejął osobę poszkodowaną uznając działania strażaków za prawidłowe. Dalsze czynności straży polegały na wyznaczeniu lądowiska dla Lotniczego Pogotowia Ratunkowego oraz pomocy w transporcie osoby poszkodowanej do śmigłowca.
- 3) W dniu 19.04.2022 o godz. 08:36 Stanowisko Kierowania Komendanta Powiatowego Państwowej Straży Pożarnej w Wieruszowie odebrało zgłoszenie o pożarze opony oraz naczepy samochodu ciężarowego na drodze S8 w gm. Sokolniki. Do zdarzenia zadysponowano dwa zastępy straży JRG PSP Wieruszów oraz dwa zastępy straży OSP KSRG Sokolniki i OSP Walichnowy. Po przybyciu na miejsca zdarzenia zastano pożar naczepy samochodu ciężarowego przewożącego pawilony handlowe oraz opony znajdującej się na pasie zieleni drogi S8. Działania straży polegały na zabezpieczeniu miejsca zdarzenia oraz podaniu trzech prądów wody w natarciu na palące się elementy naczepy oraz opony, co wystarczyło do opanowania i ugaszenia pożaru. W trakcie prowadzonych działań ratowniczych w prawidłowo ustawiony i oznakowany samochód pożarniczy GBA -Rt 3/16 MAN uderzył samochód osobowy uszkodzając podest pojazdu pożarniczego. W wyniku tego zdarzenia na szczęście nikt nie został poszkodowany. Dalsze czynności polegały na sprzątnięciu pozostałości powypadkowych.
- 4) W dniu 07.06.2022 o godz. 03:02 Stanowisko Kierowania Komendanta Powiatowego Państwowej Straży Pożarnej w Wieruszowie odebrało zgłoszenie o pożarze stolarni w miejscowości Świątkowice w gm. Lututów. Do zdarzenia zadysponowano trzy zastępy straży JRG PSP Wieruszów oraz sześć zastępów straży OSP z terenu gm. Lututów. Po przybyciu na miejsce pierwszych zastępów OSP zastano pożar budynku stolarni o powierzchni ok. 150 m² oraz sąsiadującej szopy. Osób poszkodowanych nie było. Działania straży polegały na zabezpieczeniu miejsca zdarzenia, podaniu trzech prądów wody w natarciu na palące się wnętrza stolarni oraz jednego prądu wody w obronie na sąsiadujące budynki. Działania te doprowadziły

do lokalizacji i ugaszenia pożaru. Następnie dokonano częściowej rozbiórki poszycia dachowego i przelano go wodą. Straty oszacowano na ok.300 tys. zł.

- 5) W dniu 30.09.2022 o godz. 14:57 do Stanowiska Kierowania Komendanta Powiatowego Państwowej Straży Pożarnej w Wieruszowie wpłynęło zgłoszenie o zderzeniu samochodu ciężarowego z autobusem przewożącym dzieci w wieku szkolnym w miejscowości Siedliska w gm. Sokolniki. Do zdarzenia zadysponowano dwa zastępy straży JRG PSP Wieruszów oraz pięć zastępów OSP z terenu gm. Sokolniki. Po przybyciu na miejsce zdarzenia zastano zderzenie autobusu szkolnego z ciężarówką. Osoby poszkodowane znajdowały się pod opieką medyczną w ambulansie (sześcioro dzieci). Droga była całkowicie zablokowana. Działania straży polegały na zabezpieczeniu miejsca zdarzenia, rozłączeniu źródeł napięcia w pojazdach oraz zapewnieniu opieki na miejscu zdarzenia podróżującym autobusem dzieciom. W trakcie prowadzonych działań ratowniczych do strażaków zwróciły się jeszcze dwie osoby będące pod wpływem zdarzenia. Udzielono im kwalifikowanej pierwszej pomocy medycznej w postaci wsparcia psychicznego. Osoby te zostały następnie przekazane drugiemu przybyłemu na miejsce zdarzenia Zespołowi Ratownictwa Medycznego. Pozostałe osoby biorące udział w zdarzeniu, to jest: 12 dzieci, opiekunka oraz kierowca autobusu i ciężarówki, nie wymagali opieki medycznej. Dalsze czynności straży polegały na neutralizacji i sorpcji rozlanych płynów eksploatacyjnych. Teren zdarzenia został przekazany pisemnym protokołem Policji.
- 6) W dniu 24.10.2022 o godz. 9:13 do Stanowiska Kierowania Komendanta Powiatowego Państwowej Straży Pożarnej w Wieruszowie wpłynęło zgłoszenie o pożarze domu jednorodzinnego w miejscowości Czastary, w którym znajdowała się kobieta z dzieckiem. Do zdarzenia natychmiast zadysponowano cztery zastępy straży JRG PSP oraz trzy zastępy straży OSP KSRG Czastary, Krajanka i Walichnowy. Po przybyciu na miejsce zdarzenia zastano pożar budynku mieszkalnego, mieszkańcy opuścili budynek przed przybyciem jednostek straży pożarnych. Działania straży polegały na zabezpieczeniu miejsca zdarzenia i podaniu jednego prądu wody do wnętrza budynku. W trakcie prowadzonych działań gaśniczych do strażaków zgłosiły się dwie osoby poszkodowane pod wpływem zdarzenia. Osobom tym udzielono kwalifikowanej pierwszej pomocy medycznej w postaci wsparcia psychicznego oraz zabezpieczeniu przed utratą ciepła. O godz. 9:46 na miejsce przybył Zespół Ratownictwa Medycznego, który przejął osoby poszkodowane uznając działania strażaków za prawidłowe. Dalsze czynności straży polegały na przewietrzeniu, dogaszeniu oraz przeszukaniu pogorzelniska przy użyciu kamery termowizyjnej.

7) Do groźnie wyglądającego zdarzenia doszło w piątkowe przedpołudnie w dniu 16.12.2022 na przejeździe kolejowym w Pieczyskach (gmina Wieruszów). Bus wjechał pod nadjeżdżający pociąg towarowy. Na szczęście nie było osób poszkodowanych, dlatego wszyscy mogą mówić o wielkim szczęściu. Kierowca tłumaczył się, że widział nadjeżdżający skład towarowy i hamował, jednak śliska nawierzchnia jezdnia okazała się bardzo zdradliwa.

VI. POLITYKA KADROWA

1. Stan etatowy Komendy Powiatowej PSP w Wieruszowie – ogółem:

1) Liczba etatów przyznanych na 2022 rok:

- funkcjonariusze – 54 etaty;
- pracownicy cywilni – 1 etat (2 x 0,5 etatu pracowników cywilnych)

2) Stan zatrudnienia na 31 grudnia 2022 roku:

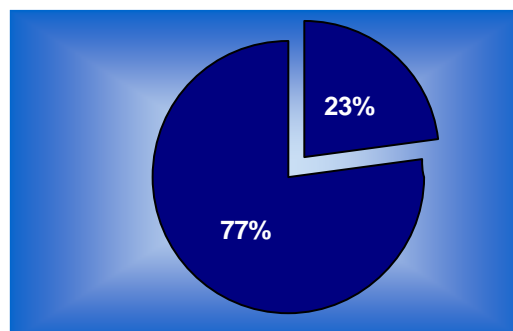
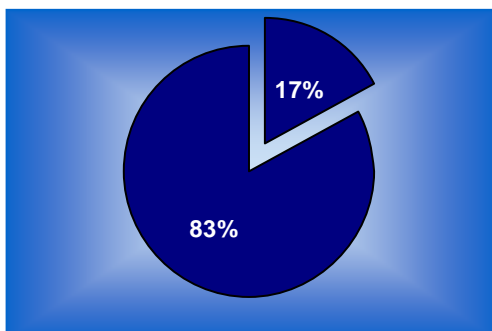
- funkcjonariusze – 52 etaty;
- pracownicy cywilni – 1 etat (2 x 0,5 etatu pracowników cywilnych)

3) Struktura zatrudnienia funkcjonariuszy:

Strukturę zatrudnienia obejmującą rozkład zatrudnienia według systemu pełnienia służby oraz jednostek organizacyjnych na 31 grudnia 2022 roku przedstawia poniższe zestawienie:

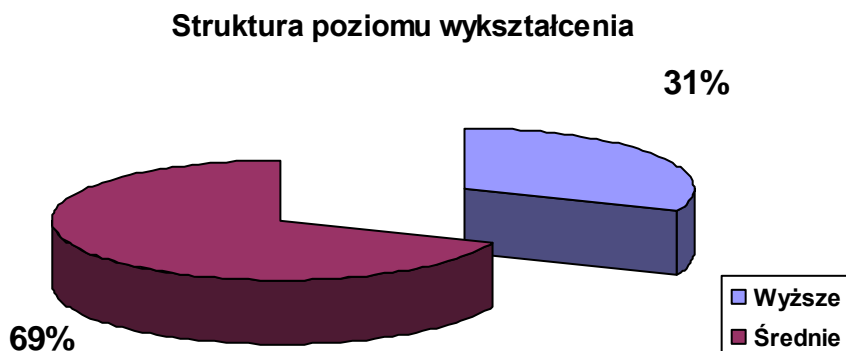
- | | |
|-------------------------|-------------------------------|
| - system codzienny | - 9 funkcjonariuszy, tj. 17% |
| - system zmianowy | - 43 funkcjonariuszy, tj. 83% |
| - zatrudnieni w KP PSP | - 12 funkcjonariuszy, tj. 23% |
| - zatrudnieni w JRG PSP | - 40 funkcjonariuszy, tj. 77% |

Szczegółowe dane przedstawiające strukturę zatrudnienia obrazują poniższe tabele i wykresy:



1/ według poziomu wykształcenia strażaków:

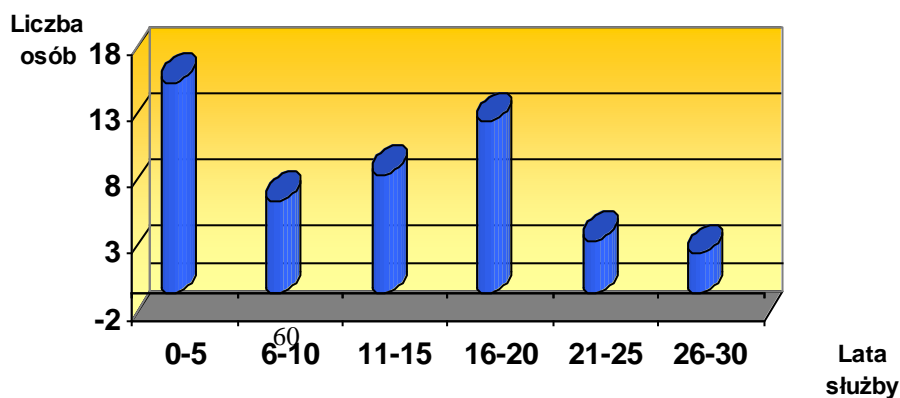
- wyższe	- 16	tj. 31%
- średnie	- 36	tj. 69%
- zasadnicze	- 0	-----
- podstawowe	- 0	-----



2/ według stażu służby:

- 0 – 5	16 osób	tj. 31%
- 6 – 10	7 osób	tj. 13%
- 11 – 15	9 osób	tj. 17%
- 16 – 20	13 osób	tj. 25%
- 21 – 25	4 osoby	tj. 8%
- 26 – 30	3 osoby	tj. 6%

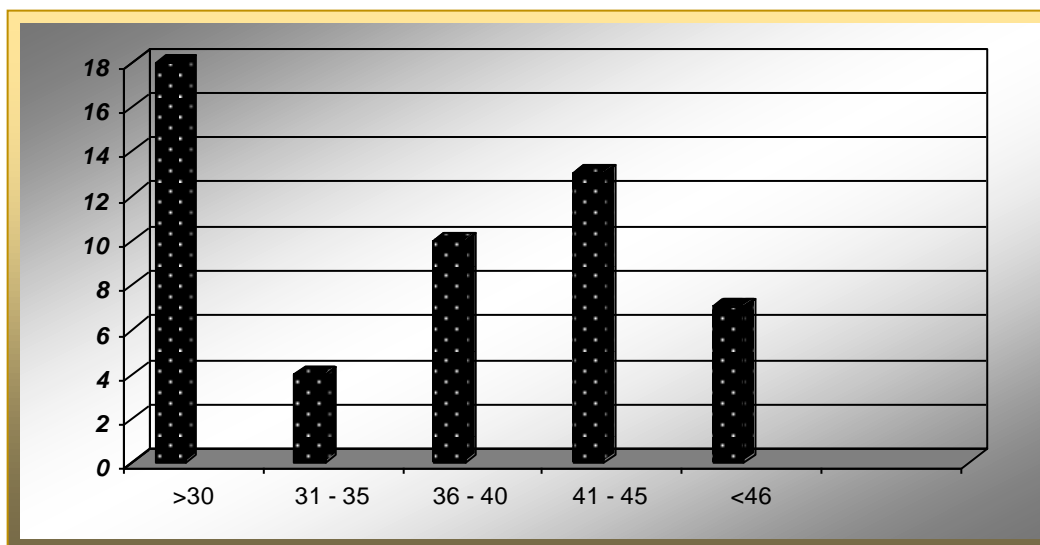
Przeciętny staż służby wynosi **11,75** lat.



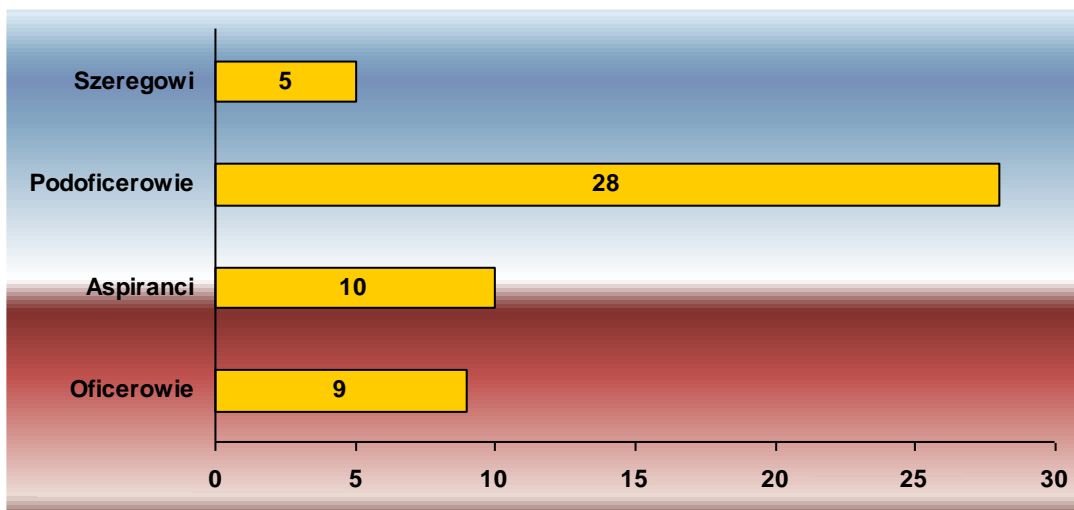
3/ według wieku:

- do 30	- 18 osób	tj. 35%
- 31 – 35	- 4 osoby	tj. 8%
- 36 – 40	- 10 osób	tj. 19%
- 41 – 45	- 13 osób	tj. 25%
- 46 i powyżej	- 7 osób	tj. 13%

Średnia wieku zatrudnionych w KP PSP Wieruszów wynosi **36** lat.

**4/ wg korpusów:**

- oficerowie	- 9 tj. 17%
- aspiranci	- 10 tj. 19%
- podoficerowie	- 28 tj. 54%
- szeregowi	- 5 tj. 10%



4) Ruchy kadrowe

W 2022 roku realizowano zadania wynikające z systemu prawnego, usprawniającego organizację i funkcjonowanie tutejszej komendy. Na bieżąco prowadzono analizę stanu etatowego i zatrudnienia. Przyjęto aż 5 osób do służby z wolnego naboru. Ponadto przyjęto 2 absolwentów: jednego z Centralnej Szkoły Państwowej Straży Pożarnej w Częstochowie i jednego ze Szkoły Aspirantów Państwowej Straży Pożarnej w Krakowie. Na zaopatrzenie emerytalne przeszło 3 funkcjonariuszy.

5) Emerytury i renty

Na dzień 31 grudnia 2022 roku Komenda Powiatowa PSP w Wieruszowie obsługiwała łącznie 77 osób w zakresie zagadnień socjalnych (emerytów i rencistów pożarnictwa oraz osób uprawnionych do świadczeń). Współpraca emerytów z tutejszą komendą od lat układa się bardzo dobrze i systematycznie się pogłębia.

6) Awanse i wyróżnienia służbowe w poszczególnych korpusach:

W 2022 roku łącznie **16** strażaków uzyskało awans na wyższe stopnie pożarnicze:

* z okazji Dnia Strażaka 2022 r. (maj 2022 r.):

- **2** w korpusie oficerskim,
- **1** w korpusie aspiranckim,
- **7** w korpusie podoficerskim,

* w związku z ukończeniem Kwalifikacyjnego Kursu Zawodowego i uzyskaniem tytułu technika (czerwiec 2022 r.):

- **1** w korpusie aspiranckim,

* z okazji obchodów Dnia Niepodległości 2022 r. (listopad 2022 r.):

- **1** w korpusie oficerskim,
- **4** w korpusie podoficerskim,

W minionym roku **1** funkcjonariusz otrzymał Srebrny Medal „Za Długoletnią Służbę”, **5** funkcjonariuszy otrzymało Medale „Za Zasługi dla Pożarnictwa” – **2** złote, **2** srebrne i **1** brązowy, a **4** funkcjonariuszy zostało uhonorowanych Odznaką „zasłużony dla Ochrony Przeciwpożarowej” – **1** złotą, **1** srebrną i **2** brązowymi.

Ponadto **1** strażak został wyróżniony Dyplomem Komendanta Głównego PSP za wzorową postawę i wysokie osiągnięcia w realizacji zadań służbowych.

7) Sprawy dyscyplinarne, skargi i wnioski:

W 2022 roku nie nałożono żadnych kar dyscyplinarnych.

Do Komendy Powiatowej PSP w Wieruszowie nie wpłynęły żadne skargi, wnioski i anonimy oraz nie przyjęto w tych sprawach interesantów.

8) Szkolenie:

W roku 2022:

- a) 1 funkcjonariusz podjął naukę na kwalifikacyjnym kursie zawodowym w zakresie kwalifikacji w zawodzie technik pożarnictwa w Centralnej Szkole PSP w Częstochowie,
- b) 1 funkcjonariusz podjął naukę na studiach podyplomowych w Szkole Głównej Służby Pożarniczej w Warszawie (przeszkolenie zawodowe przygotowujące do zajmowania stanowisk związanych z kierowaniem działaniami ratowniczymi – SPK,
- c) 3 funkcjonariuszy podjęło naukę na studiach I stopnia na kierunku „Ratownictwo Medyczne”.

VII. DZIAŁALNOŚĆ KWATERMISTRZOWSKO – TECHNICZNA

1. Baza lokalowa Komendy Powiatowej PSP w Wieruszowie:

Komenda Powiatowa Państwowej Straży Pożarnej w Wieruszowie użytkuje dwa budynki. W budynku administracyjno-warsztatowym znajdują się biura komendy i warsztat, natomiast drugi budynek to strażnica Jednostki Ratowniczo-Gaśniczej Komendy Powiatowej Państwowej Straży Pożarnej w Wieruszowie.

Mając na uwadze zapewnienie właściwego stanu technicznego obiektów, corocznie zachodzi potrzeba prowadzenia prac remontowych i modernizacyjnych w celu poprawy ich funkcjonalności, zapobiegania poważniejszym usterkom technicznym, jak też typowej okresowej konserwacji przedłużającej dobry stan techniczny oraz poprawy warunków BHP.

W ramach prac remontowych i modernizacyjnych w 2022 roku wykonano remont pomieszczeń socjalnych (toaleta oraz łazienka) na parterze w budynku JRG oraz odnowiono biuro prewencji, operacyjnej i księgowości w budynku administracyjnym w Komendzie Powiatowej Państwowej Straży Pożarnej w Wieruszowie. Ponadto dokonano prac naprawczych i konserwacyjnych przy ogrodzeniu posesji.

Nakłady finansowe ze środków budżetowych oraz wykonane prace we własnym zakresie w latach 2020-2022 obrazuje poniższa tabela

Wyszczególnienie	2020 r.	2021 r.	2022 r.
Środki finansowe z budżetu	56.500,00	177.500,00	65.500,00
Szacunkowa wartość wykonanych prac we własnym zakresie	18.500,00	25.000,00	10.000,00

2. Wyposażenie techniczne:

Komenda Powiatowa PSP w Wieruszowie posiada obecnie 11 samochodów, w tym:

Rodzaj	Typ	Ilość	Okres eksploatacji	Norma eksploatacji
Gaśnicze	Średni GBARt 3/16 MAN TGM 13.290	1	3	8
	Średni GBA 2.5/16 MAN TGM 13.280	1	13	8
	Ciężki GCBA 5/32 Mercedes Benz	1	12	10
	Ciężki GCBA 10/60 Renault HD009K	1	0	
	Specjalne	Operacyjne SLOp: Kia Sportage	3	0
Toyota Avensis		7		10
Mitsubishi Outlander		12		10
Ratowniczo rozpoznawczy SLRr Toyota Hilux		1	1	10
Drabina SCD-32 Iveco Magirus		1	4	20
Pomocnicze	Mikrobus Ford Transit	1	8	12
	Kwaternistrzowski SLKw Ford Transit	1	16	12

Średni wiek posiadanych samochodów to około 7 lat. Jest to średni wskaźnik. Mimo, iż samochody są stopniowo wymieniane na nowe, tempo tej wymiany w ostatnich latach nabiera tempa. Związane jest to z ograniczonymi środkami budżetowymi naszej komendy, które nie są wystarczające, aby dofinansować zakup samochodów specjalnych.

3. Odzież ochronna i ekwipunek:

Obecne umundurowanie i wyposażenie strażaków posiada aktualne badania i atesty. Jest to wynikiem prowadzonych na bieżąco zakupów oraz wymiany zużytej odzieży oraz ekwipunku na nowe.

4. Współpraca z jednostkami Ochotniczych Straży Pożarnych:

Środki finansowe oraz sprzęt przekazany do jednostek Ochotniczych Straży Pożarnych z terenu powiatu w latach 2020-2022:

Wyszczególnienie	2020 r.	2021 r.	2022 r.
<i>Środki finansowe z budżetu Komendy Głównej na dofinansowanie jednostek OSP z KSRG</i>	92.100,00	94.724,00	64.632,00
<i>Dotacja MSWiA dla jednostek OSP spoza KSRG</i>	240.462,00	119.470,00	41.355,00
<i>Dotacja Komendanta Głównego na zakup średniego pojazdu GBA</i>	570.000,00	408.000,00	0,00
<i>Dotacja MSWiA dla jednostek OSP na przeciwdziałanie COVID - 19</i>	0,00	260.000,00	0,00
<i>Szacunkowa wartość przekazanego sprzętu</i>	0,00	0,00	100.000,00
<i>Dotacja MSWiA dla jednostek OSP dla Młodzieżowych Drużyn Pożarniczych</i>	0,00	0,00	149.800,00

Dotacja w ramach krajowego systemu ratowniczo-gaśniczego z podziałem na jednostki:

Lp.	Nazwa jednostki OSP	Kwota dotacji z KSRG
1.	Bolesławiec	3370,00
2.	Chojny	1225,00
3.	Chróscin	3055,00
4.	Czastary	3520,00
5.	Krajanka	3025,00
6.	Galewice	4715,00
7.	Ostrówek	2560,00
8.	Dzietrzkowice	2850,00
9.	Łubnice	3200,00
10.	Lututów	2360,00
11.	Niemojew	525,00
12.	Sokolniki	4015,00
13.	Walichnowy	3959,00
14.	Węglewice	3200,00
15.	Wieruszów	19998,00
16.	Wyszanów	3055,00
		64.632,00

W tym:

- na remont i wyposażenie strażnicy dla OSP Wieruszów 19.998,00 zł.,

W ramach dotacji MSWiA:

- na remont strażnicy dla jednostek OSP Chobanin i Kamionka – 20.000,00 zł.,

Wiosenny przegląd strażnic i sprzętu:

W roku 2022 nie dokonano przeglądu jednostek OSP spoza KSRG ze względu na panujący stan epidemiologiczny.

Ponadto Komenda Powiatowa PSP w Wieruszowie organizuje roczne, wspólne przeglądy hydraulicznych narzędzi ratowniczych i aparatów OUO dla tutejszej Komendy i jednostek OSP dbając o terminowość wykonywanych przeglądów sprzętu i jego sprawność.

VIII. DZIAŁALNOŚĆ KONTROLNO – ROZPOZNAWCZA

Do głównych celów stanowiska ds. kontrolno – rozpoznawczych w Komendzie Powiatowej Państwowej Straży Pożarnej w Wieruszowie w 2022 r. należały następujące zadania:

1. Rozpoznawanie podstawowych zagrożeń dla ludności.
2. Doskonalenie rozpoznawania zagrożeń i nadzoru nad przestrzeganiem przepisów przeciwpożarowych oraz kontroli działań zapobiegających poważnym awariom przemysłowym.
3. Poprawa stanu bezpieczeństwa pożarowego w wybranych działach gospodarki.
4. Doskonalenie działalności kontrolno – rozpoznawczej.
5. Edukacja społeczeństwa w zakresie bezpieczeństwa pożarowego.

Działania kontrolne:

Komórka ds. kontrolno – rozpoznawczych w 2022 roku wydała 2 decyzje nakazujące usunięcie stwierdzonych uchybień z zakresu przestrzegania przepisów przeciwpożarowych.

Przeprowadzono 22 kontrole podstawowe i sprawdzające. Przedstawiciele PSP uczestniczyli w 29 kontrolach związanych z oddawaniem do użytku nowych obiektów z kategorii ZL i PM, gdzie nie wydano sprzeciwu. Wystąpiono 30 razy do innych organów o konieczności przestrzegania przepisów przeciwpożarowych w obiektach skontrolowanych.

W minionym roku przeprowadzono kontrole wraz z odbiorami, w następujących grupach obiektów:

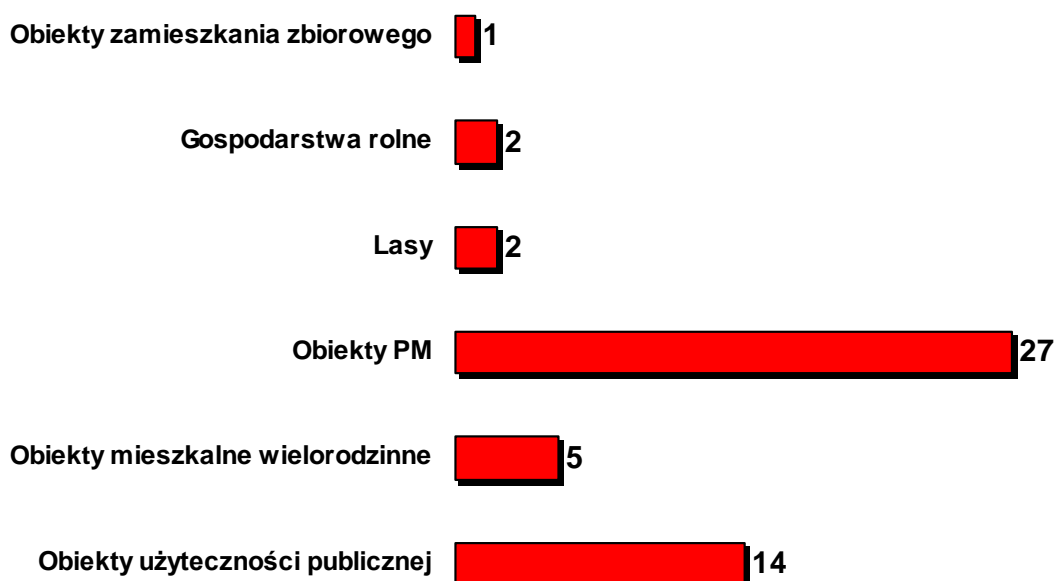
- 14 w użyteczności publicznej;
- 27 w produkcyjno – magazynowych;
- 2 w lasach;

- 1 w zamieszkania zbiorowego;
- 5 w mieszkalnych wielorodzinnych;
- 2 w gospodarstwach rolnych;
- 2 w zakładach o zwiększonym ryzyku (ZZR)

Do najczęściej stwierdzanych nieprawidłowości należą:

- brak instrukcji bezpieczeństwa pożarowego lub posiadanie nieaktualnej,
- brak oznakowania kierunków, wyjść ewakuacyjnych, przeciwpożarowego wyłącznika prądu oraz gaśnic,
- braki badań instalacji hydrantowej (wewnętrznej i zewnętrznej),
- nienormatywne wyposażenie w sprzęt gaśniczy (sprzęt niezgodny z Polską Normą) lub posiadanie niesprawnych gaśnic,
- braki umieszczenia tablic informacyjnych i ostrzegawczych,
- brak badań instalacji użytkowych (elektryczna, odgromowa, wentylacyjna)
- niekompletna dokumentacja uzgadniana z rzeczoznawcą ds. ppoż.

Działalność kontrolno - rozpoznawcza w 2022r. - liczba kontroli



Obiekty objęte oceną przestrzegania przepisów p.pož.

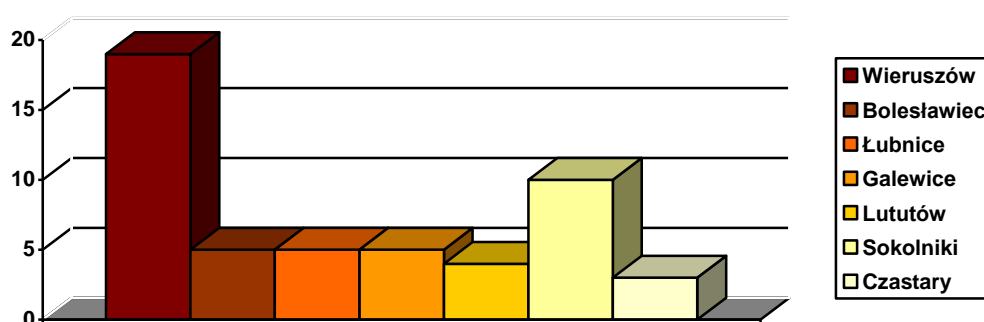
- ⇒ Zakłady o zwiększonym ryzyku wystąpienia poważnej awarii przemysłowej. Aktualnie na terenie powiatu wierszowskiego występują dwa zakłady o zwiększonym ryzyku powstania poważnej awarii przemysłowej i są to:
- **GAL-GAZ** Galewice Sp. z o.o. Spółka Komandytowa w Zmyślonej,
 - **Pfleiderer Wieruszów** Sp. z o.o. w Wieruszowie.

W pierwszym zakładzie magazynowany jest gaz propan – butan, natomiast w drugim formalina. Ilości występujących substancji w powyższych zakładach kwalifikują je do zakładów zwiększonego ryzyka. W **2022** roku przeprowadzono kontrole zarówno w zakładzie Pfleiderer Wieruszów Sp. z o.o., jak i Gal-Gaz Galewice w ramach kontroli podstawowych i sprawdzających.

Inne działania i rozpoznawanie zagrożeń

W ciągu **2022** r. przeprowadzono kontrole dotyczące możliwości i warunków prowadzenia działań ratowniczych przez jednostki ochrony przeciwpożarowej w obiektach mieszkalnych wielorodzinnych, obiektach produkcyjno-magazynowych oraz użyteczności publicznej. W ramach współpracy z Urzędem Marszałkowskim Województwa Łódzkiego oraz Starostwem Powiatowym w Wieruszowie przeprowadzano kontrole składowisk oraz infrastruktury zakładów ubiegających się o wydanie pozwoleń związanych z przetwarzaniem oraz wytwarzaniem palnych odpadów. Z uwagi na nieprzestrzeganie przepisów przeciwpożarowych występowało do zarządców obiektów/administratorów celem odniesienia się do sytuacji dot. poszczególnych obiektów, w których pojawiły się uchybienia z zakresu przestrzegania przepisów przeciwpożarowych. W związku z wybuchem wojny na Ukrainie, funkcjonariusze PSP przeprowadzili rozpoznania miejsc pobytu/noclegu dla grup uchodźców z Ukrainy. Przeprowadzono również rozpoznanie punktów czerpania wody znajdujących się na terenie powiatu i wprowadzono je do Systemu Waterflow.

Ilość kontroli w poszczególnych gminach przedstawia poniższy wykres:



Turniej plastyczny pt. „Poznaj pracę strażaka”

W 2022 roku KP PSP w Wieruszowie była organizatorem konkursu plastycznego pn. „Poznaj pracę strażaka”, w którym udział wzięło **227** uczestników.

Celem konkursu było promowanie zagadnień z zakresu ochrony przeciwpożarowej i kształtowanie właściwych zachowań wśród dzieci i młodzieży, a także rozpropagowanie wiedzy na temat pracy strażaka i podkreślenie jej znaczenia dla bezpieczeństwa społeczeństwa. Informacja na temat konkursu została rozpropagowana wśród uczniów szkół podstawowych

powiatu wieruszowskiego, natomiast jego rozstrzygnięcie nastąpiło w listopadzie 2022 roku. Dla laureatów konkursu w dwóch kategoriach wiekowych zakupiono atrakcyjne nagrody rzeczowe, na zakup których pozyskano środki finansowe z budżetu powiatu wieruszowskiego.

Ogólnopolski Turniej Wiedzy Pożarniczej

KP PSP w Wieruszowie wraz z Zarządem Oddziału Powiatowego ZOSP RP w Wieruszowie zorganizowała powiatowe eliminacje OTWP, w których udział wzięło **45** uczestników.

Działalność propagująca i uświadamiająca o zagrożeniach

Współpraca z lokalnymi mediami realizowana jest w sposób ciągły. Dodatkowo wszelkie sprawy związane z działalnością Państwowej Straży Pożarnej nagłaśniane są w programach radiowych.

- Współpracujemy z:
 - Radiem CENTRUM w Kaliszu,
 - Radiem SUD w Kępnie,
 - Radiem Ziemi Wieluńskiej,
 - Radiem Łódź,
 - TVP Oddział Sieradz,
 - „Łącznikiem” – gazeta oraz portal internetowy www.tugazeta.pl,
 - Portalem internetowym EWE24.pl,
 - Dziennikiem Łódzkim.

Należy przyznać, że szeroko prowadzona działalność prewencyjna przyczyniła się do znacznego ograniczenia pożarów w okresie wiosenno - letnim oraz pożarów przewodów kominowych w okresie jesienno - zimowym.

W **2022 r.** przeprowadzono łącznie ponad **50** pogadanek o tematyce ochrony przeciwpożarowej przy okazji odbieranych nowo wybudowanych obiektów oraz w obiektach publicznych w ramach ćwiczeń ewakuacyjnych. Ponadto za pomocą lokalnych mediów oraz strony internetowej komendy informowano o akcjach:

- „Bezpieczne Lodowiska 2022”,
- „Zasady bezpieczeństwa pożarowego podczas żniw”,
- „Bezpieczeństwo pożarowe w lesie”,
- „Bądź bezpieczny nad wodą”,
- „Jak przygotować się na upał”,
- „Pożar sadzy w kominie”.

Współpraca z innymi organami

Działania prowadzone przez komórkę kontrolno – rozpoznawczą prowadzą do współpracy z innymi instytucjami. Na co dzień prowadzona jest współpraca z Powiatowym Inspektorem Nadzoru Budowlanego, Policją, Powiatowym Inspektoratem Sanitarnym, Urzędem Marszałkowskim Województwa Łódzkiego, Powiatowym Inspektorem Pracy a także z Wydziałem Architektury i Budownictwa przy Starostwie Powiatowym w Wieruszowie.

IX. ZAGADNIENIA FINANSOWE

Budżet Komendy Powiatowej Państwowej Straży Pożarnej w Wieruszowie na rok 2022 został przyjęty Uchwałą Rady Powiatu w Wieruszowie, zgodnie z Decyzją Wojewody Łódzkiego, na łączną kwotę **4.826.440 zł.**

W roku 2022 r. dokonano zmian w planie finansowym jednostki zgodnie z:

- decyzją Wojewody Łódzkiego Nr FB-I.3111.2.53.2022 z dnia 25 marca 2022r. z przeznaczeniem na wypłaty rekompensat pieniężnych za przedłużony czas służby, na kwotę **+124.383 zł**
- decyzją Wojewody Łódzkiego nr FB-I.3111.2.56.2022 z dnia 29 marca 2022r., z przeznaczeniem na podwyżki uposażeń funkcjonariuszy i pracowników cywilnych na kwotę **+271.610 zł.**
- decyzją Wojewody Łódzkiego nr FB-I.3111.2.70.2022 z dnia 6 kwietnia 2022r., na podstawie decyzji Ministra Finansów, Funduszy i Polityki Regionalnej nr MF/FS.4143.3.77.2022.MF.902 z dnia 31 marca 2022 w sprawie zwiększenia rezerwy celowej (część 83, poz.35), na kwotę **+33.000 zł.**
- decyzją Wojewody Łódzkiego Nr FB-I.3111.3.88.2022 z 15 czerwca 2022 r. na podwyżki uposażeń jako dopełnienie środków ujętych na 7 miesięcy w ramach „Programu modernizacji Policji, Straży Granicznej, Państwowej Straży Pożarnej i Służby Ochrony Państwa w latach 2022-2025”, na kwotę **+114.370 zł.**
- pismami Komendanta Głównego PSP Nr BF.0760.1.5-3.2022 z dnia 25 maja 2022 oraz Nr BF-I.0760.5.2022 z dnia 30 czerwca 2022 r. na podwyżki uposażeń i wzrost pozostałych należności na kwotę **+52.530 zł.**

- decyzją Wojewody Łódzkiego nr FB-I.3111.2.208.2022 z dnia 21 lipca 2022r., na podstawie decyzji Ministra Finansów, Funduszy i Polityki Regionalnej nr MF/FS7.4143.3.160.2022.MF.2384 z dnia 14 lipca 2022 w sprawie zwiększenia rezerwy celowej (część 83, poz.35), na kwotę **+42.000 zł.**
- decyzją Wojewody Łódzkiego nr FB-I.3111.2.287.2022 z dnia 9 września 2022 roku dokonano zwiększenia planu dotacji z przeznaczeniem na realizację przedsięwzięcia Wzmocnienie motywacyjnego systemu uposażeń funkcjonariuszy w ramach „Programu modernizacji Policji, Straży Granicznej, Państwowej Straży Pożarnej i Służby Ochrony Państwa w latach 2022-2025” roku 2022 na kwotę **+13.802zł.**
- decyzją Wojewody Łódzkiego nr FB-I.3111.2.288.2022 z dnia 12 września 2022 roku dokonano zwiększenia planu dotacji z przeznaczeniem na sfinansowanie podwyżek uposażeń i wzrostu pozostałych należności strażaków oraz na sfinansowanie przeszerogowania stanowisk w roku 2022 na kwotę **+9.631zł.**
- decyzją Wojewody Łódzkiego nr FB-I.3111.2.292.2022 z dnia 16 września 2022 roku dokonano zwiększenia planu dotacji z przeznaczeniem na wypłatę rekompensaty pieniężnej za czas służby przekraczający określoną normę oraz na wypłatę podwyżek uposażeń w roku 2022 na kwotę **+60.749zł.**
- decyzją Wojewody Łódzkiego nr FB-I.3111.2.3.357.2022 z dnia 15 października 2022 roku dokonano zwiększenia planu dotacji z przeznaczeniem na refundację oraz uzupełnienie wydatków bieżących w roku 2022 na kwotę **+37.000zł.**
- decyzją Wojewody Łódzkiego przyznane zostały środki pochodzące z Finansowego Funduszu Wsparcia PSP woj. Łódzkiego – nowelizacja ustawy budżetowej 2021r. z przeznaczeniem na realizację wydatków bieżących na kwotę **+63.000zł.**
- decyzją Wojewody Łódzkiego przyznane zostały środki pochodzące z Finansowego Funduszu Wsparcia PSP woj. Łódzkiego z przeznaczeniem na wydatki inwestycyjne na kwotę **-17.000zł.**

X. KIERUNKI W PLANOWANIU I REALIZACJI ZADAŃ NA 2023 ROK

Komenda Powiatowa Państwowej Straży Pożarnej w Wieruszowie realizuje zadania ustawowe nałożone na Państwową Straż Pożarną.

Podstawowe cele – kierunki działania przedstawiają się następująco:

- kontynuacja akcji „Czad i Ogień. Obudź Czujność”,
- kontynuacja współpracy z Policją, właścicielami dróg szczebla gminnego, powiatowego, wojewódzkiego i krajowego w zakresie usuwania skutków pozostałości po wypadkach drogowych,
- podejmowanie dalszych działań zmierzających do podnoszenia wykształcenia ogólnego i zawodowego strażaków,
- dbałość o jak najlepsze wyposażenie strażaków w sprzęt i wyposażenie osobiste zapewniające bezpieczeństwo w prowadzonych akcjach ratowniczo – gaśniczych,
- kontynuacja działań poprawiających bezpieczeństwo i higienę pracy oraz służby w jednostce ratowniczo-gaśniczej, a także zajęć sportowych poprzez prowadzenie szkoleń umożliwiających wyrobienie odpowiednich form zachowań wśród strażaków zapewniających im bezpieczne wykonywanie obowiązków służbowych,
- dalsze rozwijanie współpracy ze służbami i podmiotami współdziałającymi w czasie prowadzonych działań ratowniczych,
- nadzór nad rozwojem sieci jednostek przewidzianych do realizacji zadań wynikających z podstawowego zakresu ratownictwa specjalistycznego.
- kontynuacja polityki medialnej z prasą lokalną oraz radiem poprzez przekazywanie informacji o specyfice służby i działaniach tutejszej komendy,
- bieżące analizowanie zagrożeń występujących na terenie powiatu oraz podejmowanie działań kontrolno - rozpoznawczych w obiektach użyteczności publicznej,
- wdrażanie postanowień zawartych w nowo uchwalonych przepisach prawnych i uregulowań z zakresu ochrony przeciwpożarowej i PSP,
- uzupełnienie, w miarę możliwości finansowych, braków sprzętowych zgodnie z właściwym rozporządzeniem w sprawie szczegółowych zasad wyposażenia jednostek organizacyjnych PSP,
- objęcie szczególnym nadzorem prewencyjnym zakładów o zwiększonym ryzyku wystąpienia poważnej awarii przemysłowej,
- aktualizacja powiatowego planu działań ratowniczych,
- doskonalenie taktyki działań z zakresu ratownictwa medycznego,
- wdrażanie prawa wspólnotowego w zakresie bezpieczeństwa pożarowego obiektów budowlanych.
- bieżąca współpraca z samorządami w celu poprawy bezpieczeństwa pożarowego w podległych obiektach,
- nadzór nad działaniami operacyjno – ratowniczymi poprzez wspólne uczestnictwo służb współdziałających, jednostek Ochotniczych Straży Pożarnych z krajowego systemu ratowniczo-gaśniczego i spoza krajowego systemu ratowniczo-gaśniczego oraz strażaków Jednostki Ratowniczo-Gaśniczej w Wieruszowie w ćwiczeniach i szkoleniach w miejscach podwyższonego i wysokiego ryzyka oraz w obiektach użyteczności publicznej i dużych skupisk ludzkich.