



Informacja na temat realizacji zadań oświatowych w Gminie Wieruszów
w roku szkolnym 2022/2023

**INFORMACJA O STANIE REALIZACJI ZADAŃ
OŚWIATOWYCH GMINY WIERUSZÓW W ROKU
SZKOLNYM 2022/2023, W TYM O WYNIKACH:
EGZAMINU OŚMIOKLASISTY, Z UWZGLĘDNIENIEM
DZIAŁAŃ PODEJMOWANYCH PRZEZ SZKOŁY
NAKIEROWANYCH NA KSZTAŁCENIE UCZNIÓW
ZE SPECJALNYMI POTRZEBAMI EDUKACYJNYMI
W SZKOŁACH RÓŻNYCH TYPÓW, KTÓRYCH
PROWADZENIE NALEŻY DO ZADAŃ WŁASNYCH
GMINY ORAZ NADZORU PEDAGOGICZNEGO
SPRAWOWANEGO PRZEZ KURATORA OŚWIATY**

Październik 2023



Informacja na temat realizacji zadań oświatowych w Gminie Wieruszów w roku szkolnym 2022/2023

Obowiązek sporządzenia i przedstawienia informacji o stanie realizacji zadań oświatowych gminy w danym roku szkolnym wynika z dyspozycji art. 11 ust. 7 ustawy z dnia 14 grudnia 2016 roku – Prawo oświatowe (tekst jednolity: Dz. U. z 2020 r. poz. 910 i 1378).

W celu wywiązania się z powyższego zobowiązania ustawowego, przygotowana została niniejsza informacja na temat realizacji zadań oświatowych w Gminie Wieruszów.

Podstawa prawna realizowanych zadań oświatowych Gminy Wieruszów

1. Ustawa z dnia 8 marca 1990 r. o samorządzie gminnym (Dz. U. z 2020 r., poz. 713),
2. Ustawa z dnia 7 września 1991 r. o systemie oświaty (Dz. U. z 2020 r., poz. 1327),
3. Ustawa z dnia 14 grudnia 2016 r. Przepisy wprowadzające ustawę – Prawo oświatowe (Dz.U. z 2017 r., poz. 60 z późn. zm.),
4. Ustawa z dnia 14 grudnia 2016 r. Prawo oświatowe (Dz. U. z 2020 r., poz. 910),
5. Ustawa z dnia 26 stycznia 1982 r. Karta Nauczyciela (Dz. U. z 2019 r., poz. 2215),
6. Ustawa z dnia 27 października 2017 r. o finansowaniu zadań oświatowych (Dz. U. z 2020 r., poz. 17 z późn. zm.),
7. oraz przepisów wykonawczych do tych ustaw i przepisów prawa miejscowego

Rozdział I Organizacja sieci szkół i placówek oświatowych.

1. Liczba dzieci i ilość oddziałów w przedszkolach i szkołach podstawowych prowadzonych przez Gminę Wieruszów

W roku szkolnym 2022/2023 do 2 przedszkoli, dla których organem prowadzącym jest Gmina Wieruszów uczęszczało 302 dzieci, skupionych w 14 oddziałach. Wychowanie przedszkolne uzupełniało 12 oddziałów przedszkolnych przy szkołach podstawowych do których uczęszczało 215 dzieci. Ponadto na terenie Wieruszowa działały 3 placówki niepubliczne oraz 1 placówka publiczna prowadzone przez inne podmioty. W tych placówkach wychowanie przedszkolne realizowano w 5 oddziałach 106 dzieci. Łącznie do przedszkoli i oddziałów przedszkolnych uczęszczało 623 dzieci. Zestawienie ilości wychowanków przedszkoli, oddziałów przedszkolnych i innych form wychowania przedszkolnego przedstawia poniższa tabela.



Informacja na temat realizacji zadań oświatowych w Gminie Wieruszów
w roku szkolnym 2022/2023

	Liczba dzieci 2-5 lat	Liczba dzieci 6 lat	RAZEM	Liczba oddziałów
Przedszkole Nr 1 im. Krzysztofa Bezena w Wieruszowie Ul. Dąbrowskiego 21	99	41	140	6
Przedszkole Nr 2 w Wieruszowie ul. Fabryczna 6	108	54	162	8
Oddział przedszkolny przy Szkole Podstawowej Nr 1 im. Janusza Korczaka w Wieruszowie ul. Fabryczna 1	20	0	20	1
Oddział przedszkolny przy Szkole Podstawowej im. Marszałka Józefa Piłsudskiego w Wieruszowie ul. Teklinowska 27	46	23	69	4
Oddział przedszkolny przy Szkole Podstawowej w Pieczyskach	49	12	61	3
Oddział przedszkolny przy Szkole Podstawowej w Wyszanie	24	8	32	2
Oddział przedszkolny przy Szkole Podstawowej w Teklinowie	27	7	34	2
RAZEM	374	145	518	25
Przedszkole Zgromadzenia Sióstr św. Jadwigi ul Teklinowska	20	5	25	1
Niepubliczny Punkt Przedszkolny Przedszkole „Zielony Listek”	15	8	23	2
Niepubliczne Przedszkole „Mali Odkrywczy”	37	8	45	2
Niepubliczne przedszkole Integracyjne MEGAMOCNI	13	0	13	1
RAZEM	85	21	106	6
RAZEM WCHOWANIE PRZEDSZKOLNE	458	166	624	31

Szkoły podstawowe



Informacja na temat realizacji zadań oświatowych w Gminie Wieruszów
w roku szkolnym 2022/2023

Nazwa	Kl. I	Kl. II	Kl. III	Kl. IV	Kl. V	Kl. VI	Kl. VII	Kl. VIII	Razem
Szkoła Podstawowa Nr 1 Im. Janusza Korczaka w Wieruszowie	52	44	55	23	52	54	34	112	426
Szkoła Podstawowa Nr 2 im. Marszałka Józefa Piłsudskiego w Wieruszowie	33	29	34	36	41	39	21	49	282
Szkoła Podstawowa Nr 3 im. Jana Pawła II w Wieruszowie	37	49	56	44	48	42	0	48	324
Szkoła Podstawowa w Pieczyskach	14	16	13	8	10	8	13	16	98
Szkoła Podstawowa w Wyszanowie	9	9	11	10	13	13	7	11	83
Szkoła Podstawowa w Teklinowie	10	10	0	7	7	11	11	6	63
RAZEM	153	164	122	167	162	71	241	270	1276

Do 6 szkół podstawowych uczęszczało łącznie 1276 uczniów, którzy uczyli się w 80 oddziałach szkolnych. Liczba uczniów w stosunku do roku 2021 zmniejszyła się o 75 uczniów co było konsekwencją odejścia roczników łączonych 6 i 7 latków. W kolejnym roku zaznaczy się ponowny spadek liczby uczniów co będzie skutkowało zmniejszeniem się ilości oddziałów oraz kwoty subwencji oświatowej.

Zajęcia szkolne w roku 2022/2023 roku odbywały się w trybie stacjonarnym. Dzieci realizowały program nauczania w szkołach.

Egzaminy klas ósmych odbyły się w normalnym trybie.



Informacja na temat realizacji zadań oświatowych w Gminie Wieruszów w roku szkolnym 2022/2023

Rozdział II Kadra pedagogiczna

1. Zatrudnienie w szkołach i przedszkolach

l.p.	Nazwa placówki	Liczba etatów nauczycielskich	Kadra kierownicza (w tym)		Administracja i obsługa (etaty)
			Dyrektorzy	wicedyrektorzy	
	Szkoła Podstawowa Nr 1 w Wieruszowie	39,89	1	1	17
	Szkoła Podstawowa Nr 2 w Wieruszowie	46,22	1	1	14
	Szkoła Podstawowa nr 3 w Wieruszowie	24,89	1	1	12
	Szkoła Podstawowa w Pieczyskach	15,56	1	1	4
	Szkoła Podstawowa w Wyszanie	15,92	1		4
	Szkoła Podstawowa w Teklinowie	14,89	1		3
	Przedszkole Nr 1 w Wieruszowie	9,12	1		15
	Przedszkole Nr 2 w Wieruszowie	14,08	1	1	13
	RAZEM	180,57	8	5	82
	Godziny ponadwymiarowe	54,36			

Ilość nauczycieli w przeliczeniu na etaty nie odbiega znacznie od roku 2021. Zmniejszył się o 5 etatów. Należy również zwrócić uwagę na ostatnią pozycję tabeli, która wskazuje realizację godzin ponadwymiarowych w placówkach. Jest to ilość godzin wystarczająca do obsadzenia dodatkowych 54 etatów nauczycielskich.

2. Kadra nauczycielska w szkołach i przedszkolach według stopnia awansu zawodowego (osoby)

	Nauczyciele według stopnia awansu zawodowego			
	Nauczyciel początkujący	mianowany	dyplomowany	RAZEM
Szkoła Podstawowa Nr 1 w Wieruszowie	9	5	33	47
Szkoła Podstawowa Nr 2 w Wieruszowie	14	7	29	50
Szkoła Podstawowa Nr 3 w Wieruszowie	2	4	25	31
Szkoła Podstawowa w Pieczyskach	4	4	13	21
Szkoła Podstawowa w Wyszanie	6	6	14	26



Informacja na temat realizacji zadań oświatowych w Gminie Wieruszów w roku szkolnym 2022/2023

Szkoła Podstawowa w Teklinowie	6	6	9	21
Przedszkole Nr 1 w Wieruszowie	9	2	4	15
Przedszkole Nr 2 w Wieruszowie	3	8	6	17
		38	130	222

Rozdział III Wyniki uczniów z egzaminów zewnętrznych

Po zebraniu danych ze szkół znane są wyniki ogólnopolskiego egzaminu ósmoklasisty w roku 2023. Egzamin w całym kraju odbył się w dniach 23-25 maja 2023. Egzamin obejmował wiadomości i umiejętności określone w podstawie programowej kształcenia ogólnego. Egzamin ósmoklasisty ma formę pisemną i jest powszechny, obowiązkowy i zewnętrzny - zakodowane prace sprawdzają egzaminatorzy Okręgowej Komisji Egzaminacyjnej.

J. polski

I.p.	Nazwa placówki	J. polski	Gmina	Powiat	Województwo	Kraj	Stanina
	Szkoła Podstawowa Nr 1 w Wieruszowie	59	60	61	64	66	3 – niski
	Szkoła Podstawowa Nr 2 w Wieruszowie	60	56	56	58	60	4- niżej średni
	Szkoła Podstawowa Nr 3 w Wieruszowie	64	56	56	58	60	5- średni
	Szkoła Podstawowa w Pieczyskach	71	56	56	58	60	7 -wysoki
	Szkoła Podstawowa w Wyszanowie	57	56	56	58	60	3- niski
	Szkoła Podstawowa w Teklinowie	69	56	56	58	60	6- wyżej średni

Liczby w tabelach określają procentowy wynik punktów możliwych do zdobycia przez ucznia. Wynik procentowy określa odsetek punktów (zaokrąglony do liczby całkowitej), które zdający zdobył za rozwiązanie zadań z danego przedmiotu.

Matematyka

I.p.	Nazwa placówki	Matematyka	Gmina	Powiat	Województwo	Kraj	Stanina
	Szkoła Podstawowa Nr 1 w Wieruszowie	47	50	49	54	53	4 niżej średni
	Szkoła Podstawowa Nr 2 w Wieruszowie	46	50	54	58	57	4 – niżej średni
	Szkoła Podstawowa Nr 3 w Wieruszowie	47	50	54	58	57	4- niżej średni
	Szkoła Podstawowa w Pieczyskach	70	50	54	58	57	8- bardzo wysoki
	Szkoła Podstawowa w Wyszanowie	42	50	54	58	57	4 – niżej średni
	Szkoła Podstawowa w Teklinowie	57	50	54	58	57	6--wyżej średni



Informacja na temat realizacji zadań oświatowych w Gminie Wieruszów w roku szkolnym 2022/2023

Liczby w tabelach określają procentowy wynik punktów możliwych do zdobycia przez ucznia. Wynik procentowy określa odsetek punktów (zaokrąglony do liczby całkowitej), które zdający zdobył za rozwiązanie zadań z danego przedmiotu.

J. angielski

I.p.	Nazwa placówki	j. angielski	Gmina	Powiat	Województwo	Kraj	Stanina
	Szkoła Podstawowa Nr 1 w Wieruszowie	62	62	59	65	66	5 - średni
	Szkoła Podstawowa Nr 2 w Wieruszowie	51	62	59	66	67	3 – niski
	Szkoła Podstawowa Nr 3 w Wieruszowie	73	62	59	66	67	7-wysoki
	Szkoła Podstawowa w Pieczyskach	73	62	59	66	67	7-wysoki
	Szkoła Podstawowa w Wyszanowie	49	62	59	65	67	3- niski
	Szkoła Podstawowa w Teklinowie	47	62	59	66	67	3-niski

Liczby w tabelach określają procentowy wynik punktów możliwych do zdobycia przez ucznia. Wynik procentowy określa odsetek punktów (zaokrąglony do liczby całkowitej), które zdający zdobył za rozwiązanie zadań z danego przedmiotu.

Rozdział IV. Wyrównywanie szans edukacyjnych

1. Zasady i warunki kształcenia uczniów ze specjalnymi potrzebami edukacyjnymi.

Dzieci i młodzież o specjalnych potrzebach edukacyjnych posiadająca orzeczenia wydane przez Poradnię Psychologiczno – Pedagogiczną mają możliwość edukacji w placówkach publicznych. Ogółem w roku szkolnym 2022/2023 do wieruszowskich przedszkoli i szkół prowadzonych przez Gminę Wieruszów uczęszczało 56 uczniów posiadających orzeczenie o potrzebie kształcenia specjalnego wydane przez Poradnię Psychologiczno – Pedagogiczną. Największa ilość uczniów skupiona została w dwóch placówkach : Szkole Podstawowej nr 1 w Wieruszowie i Szkole Podstawowej Nr 2 W Wieruszowie.

Ilość uczniów w poszczególnych szkołach zawiera poniższa tabela:



Informacja na temat realizacji zadań oświatowych w Gminie Wieruszów w roku szkolnym 2022/2023

I.p.	Nazwa placówki	Liczba dzieci z orzeczeniem	Niepełnosprawności sprzężone	Słabowidzący /słabosłyszący	Niepełnosprawność ruchowa w tym Afazja	Intelektualna w stopniu lekki	Intelektualna w stopniu umiarkowanym i znacznym	Autyzm w tym zespół Aspergera
	Szkoła Podstawowa Nr 1 w Wieruszowie	13	4	2	2	5	1	3
	Szkoła Podstawowa Nr 2 w Wieruszowie	33	10	4	2	10	8	9
	Szkoła Podstawowa Nr 3 w Wieruszowie	0	0	0	0	0	0	0
	Szkoła Podstawowa w Pieczyskach	0	0	0	0	0	0	0
	Szkoła Podstawowa w Wyszanie	4	1	1	1		0	2
	Szkoła Podstawowa w Teklinowie	2	1	0	0	1	0	1
	Przedszkole nr 1	3	0	0	1	2	0	0
	Przedszkole Nr 2	1	0	0	0	0	0	1
	RAZEM	56	16	7	6	18	9	16
	Niepubliczne Przedszkole MEGAMOCNI	7	0	0	1	0	0	7
	Niepubliczny Punkt przedszkolny Zielony Listek	1	1	0	0	0	0	0
	RAZEM	64	17	7	7	18	9	23

Gmina Wieruszów od roku 2019 podejmuje liczne działania w celu skupienia w jednej placówce uczniów wymagających specjalnych potrzeb edukacyjnych. W roku szkolnym 2022/2023 realizowany był dowóz uczniów niepełnosprawnych do Szkoły Podstawowej Nr 2 w Wieruszowie. Ponadto w okresie wakacyjnym przystąpiono do modernizacji placówki, również pod kątem uczniów niepełnosprawnych.

Należy pamiętać, że w subwencji oświatowej dla jednostki samorządu wydziela się środki finansowe, które można przeznaczyć wyłącznie na realizację zadań wynikających ze specjalnych potrzeb edukacyjnych.

	2017	2018	2019	2020	2021	2022	2023
Subwencja oświatowa	10.569.160	11.065.322	11.369.293	11.815.004	12.464.616	13.032.501	14.551.918
W tym Specjalne potrzeby	1.619.244	1.662.486	1.907.223	2.418.581	2.770.577	2.827.799	3.881.472



Informacja na temat realizacji zadań oświatowych w Gminie Wieruszów
w roku szkolnym 2022/2023

Rozdział V Warunki kształcenia i zarządzanie mieniem szkolnym

1. Inwestycje i remonty oraz zakupy dla placówek oświatowych

Nazwa placówki	Opis wykonanych prac
Szkoła Podstawowa nr 1 w Wieruszowie	<ol style="list-style-type: none">1. Wymiana oświetlenia na lampy energooszczędne typu LED w 12 salach lekcyjnych.2. Malowanie sufitów w 12 salach przed wymianą lamp.3. Remont Sali chemicznej (nr 71) malowanie, położenie lamperii oraz paneli podłogowych.4. Malowanie lamperii w salach 56,60,62, 26.5. Remont Sali 59 pedagoga i psychologa szkolnego- malowanie, położenie paneli, wymiana mebli.(sponsoring).6. Remont Sali 72- malowanie, położenie paneli, zakupienie mebli, ławek, krzeseł, tablicy interaktywnej oraz pomocy dydaktycznych w ramach realizacji projektu ekologicznej pracowni (w trakcie realizacji).7. Remont Sali 38-przekształcenie Sali na potrzeby Oddziału Przedszkolnego: malowanie ścian, położenie paneli, zakupienie mebli, dywanu, zastawy stołowej.8. Przystosowanie toalet na potrzeby Oddziału Przedszkolnego: malowanie ścian, utworzenie 2 kabin z sedesami dla dzieci 3-4 letnich oraz umywalk, wymiana drzwi w toaletach. Prace hydrauliczne (sponsoring).9. Malowanie pozostałych 5 toalet dla uczniów i personelu.10. Malowanie Sali gimnastyki korekcyjnej.11. Wymiana drzwi do sekretariatu, gabinetu dyrektora i wicedyrektora;12. Utworzenie archiwum szkolnego;13. Modernizacja pomieszczenia pielęgniarki szkolnej. <p>Wszystkie wymienione prace remontowe (z wyjątkiem pkt 1i 10) wykonali pracownicy obsługi szkoły. Dyrektor szkoły pełnił nadzór na pracami remontowymi, poszukiwał wykonawców, pełnił prace związane z dokumentacją (zapytania ofertowe, sporządzanie notatek, umów) oraz pozyskiwał sponsorów.</p>
Szkoła Podstawowa Nr 2 w Wieruszowie	<p>W roku szkolnym 2022/2023 dokonano następujących modernizacji, remontów i bieżących napraw:</p> <p>- wykonano remonty instalacji elektrycznej na korytarzach , zostało wykonane nowe przyłącze elektryczne zewnętrzne</p>



Informacja na temat realizacji zadań oświatowych w Gminie Wieruszów w roku szkolnym 2022/2023

	<ul style="list-style-type: none">- została przygotowana instalacja p-poż- została wykonana instalacja domofonów z możliwością przyłączenia do wszystkich klas,- została wykonana instalacja sieci komputerowej,- została wykonana sieć monitoringu,- został wykonany radiowęzeł ,- wykonano oświetlenie zewnętrzne z nagłośnieniem- zostały wykonane sufity wraz z nowym oświetleniem i nagłośnieniem,- wybudowano łącznik ,który umożliwi korzystanie z trzech pomieszczeń, na które składa się sala SI obecnie dostępna, sala doświadczenia świata – w przygotowaniu oraz pomieszczenie do nauki indywidualnej – obecnie w przygotowaniu- pomalowano gabinet pielęgniarstwa szkolnej- pomalowano świetlicę szkolną- pomalowano korytarze 31 <p>- zamontowano nowe rutery wifi w każdej sali Szkoła w ramach projektu aktywna tablica zakupiła 10 laptopów oraz oprogramowania dla specjalistów</p>
Szkoła Podstawowa nr 3 w Wieruszowie	<ul style="list-style-type: none">- utworzono pracownię językową na 25 stanowisk, wyposażoną w monitor interaktywny,- wymalowano salę numer 14 i przygotowana pod montaż stanowisk do nauki języka obcego, salę wyposażono w monitor interaktywny,- zostały zamontowane nowe osłony w Sali gimnastycznej,- pomalowane zostały sale lekcyjne 5, 6 sala do zajęć techniki wraz z korytarzem,- kapitalny remont został przeprowadzony w Sali nr 12: położono panele, pomalowano ściany, zamontowano tablicę multimedialną, białą tablicę magnetyczną, wymienione zostały ławki i stoliki,- kapitalny remont Sali nr 8: położono panele, pomalowano ściany, założone zostały nowoczesne żaluzje, położono płytki, panele na zapleczu, pomalowano ściany. Sala wyposażona będzie w nowoczesny monitor interaktywny, w nowe stoliki i krzesła ergonomiczne, gabloty demonstracyjne, nowe pomoce dydaktyczne łącznie z wizualizerem, laptopem . Sala nabiera nowoczesnego wyglądu dzięki środkom pozyskanym w ramach pracowni ekologicznej z Wojewódzkiego Funduszu Ochrony Środowiska,- zostały w części naprawione rury kanalizacyjne w tzw. starej części budynku szkolnego, nie mniej jednak ta część, a przede wszystkim łazienki wymagają kapitalnego remontu
Szkoła Podstawowa w Pieczyskach	<p>W roku szkolnym 2022/2023 utworzono w szkole nowa pracownię języków obcych. Środki pozyskane przez dyrektora szkoły w ramach projektu pn. "Utworzenie pracowni języków obcych w szkole w Pieczyskach" w wysokości 32 000 zł pozwoliły na zakup wyposażenia pracowni. Wkład własny: 1857 zł</p>



Informacja na temat realizacji zadań oświatowych w Gminie Wieruszów w roku szkolnym 2022/2023

	<p>W skład wyposażenia pracowni językowej wchodzi:</p> <ul style="list-style-type: none">a. Jednostka centralna systemu z wbudowanym wzmacniaczem audio, cyfrową regulacją głośności z mikrofonów oraz ze źródeł dźwięku, z możliwością stwarzania dowolnych grup 2, 3, 4, 5, 6 osobowych losowych lub dowolnie konfigurowanych, z cyfrową indywidualną regulacją głośności dla każdego ucznia z poziomu programu z możliwością blokady regulacji głośności.- 1 sztukab. Monitor dotykowy LED zintegrowany z blatem biurka nauczyciela 21,5" FullHD- 1 sztukac. Komputer stacjonarny nauczyciela zarządzający pracownią językową, Procesor i-3- 9100, Pamięć RAM 8GB, Dysk SSD 256GB, DVD-RW, z możliwością pracy dwumonitorowej(HDMI, VGA), USB Windows 10, klawiatura, mysz- 1 sztukad. Oprogramowanie zarządzające pracownią- 1 sztukae. Oprogramowanie do cyfrowego nagrywania rozmów- 1 sztukaf. Słuchawki z mikrofonem- 17 sztukg. Przyłącze stanowiska uczniowskiego-16 sztukh. Okablowanie systemowe i przyłącza uczniowskiego- 16 sztuki. Głośniki do zabudowy w biurku nauczyciela- 2 sztukij. Biurko nauczycielskie z szafką na komputer, z zamykaną szafką na dokumenty, z możliwością zabudowy komputera- 1 sztukak. Ergonomiczne stoliki uczniowskie 2 –osobowe wraz z kanałami kablowymi- 8 sztukl. Krzesła uczniowskie ergonomiczne- 16 sztukm. Fotel nauczyciela obrotowy, tapicerowany z podłokietnikami- 1 sztukan. Szafa dwudrzwiowa, zamykana na zamek, drzwi pełne - 1 sztukao. Szafa, górna otwarta, dolna zamykana na zamek - 1 sztukap. Regał otwarty półkami - 1 sztukaq. Fototapeta tematyczna.
Szkoła Podstawowa w Wyszanie	<ul style="list-style-type: none">- przeprowadzono adaptację pomieszczenia po filii biblioteki miejskiej z przeznaczeniem na oddział przedszkolny – 5 tyspomalowano salę lekcyjną – 1 tys.- wymieniono oświetlenie na świetlówki LED w sali gimnastycznej i kuchni – 1.2 tyś- wymieniono drzwi do sali gimnastycznej i świetlicy oraz drzwi wejściowe do budynku szkoły 13.5 tyś-wymieniono niektóre elementy na placu zabaw – 500 zł- zakupiono nowe meble do oddziału przedszkolnego – koszt ok 5 tys- zakupiono 12 tabletów wraz z szafą do ładowania – koszt ok 17,5 tyś- zakupiono monitor interaktywny – 6,7 tyś- wymieniono we wszystkich salach tablice na tablice suchościeralne – ok 4,4 tyś
Szkoła Podstawowa w Teklinowie	<p>W w Szkole Podstawowej w Teklinowie skupiono się na poprawie estetyki pomieszczeń szkolnych oraz dostosowania oświetlenia w salach szkolnych do wymagań normy PN-EN 12464-1:</p> <ol style="list-style-type: none">1. Zakupiono zestaw mebli do oddziału przedszkolnego za kwotę 4.600,00 zł



Informacja na temat realizacji zadań oświatowych w Gminie Wieruszów w roku szkolnym 2022/2023

	<p>2. Zabudowano wnękę w części górnego korytarza, stanowiącą magazynkę na materace i sprzęt audio za kwotę 3.000,00 zł</p> <p>3. Wymieniono i dostosowano do wymogów normy PN-EN 12464-1 oświetlenie w trzech salach szkolnych (wymieniono oprawy na światło LED, dołożono punktów świetlnych).</p> <p>4. Zakupiono rolety do jednej sali szkolnej i dokonano naprawy lub wymiany zniszczonych w poszczególnych salach – koszt 2.300,00 zł</p> <p>5. W związku z pojawiającymi się częstymi awariami pieca dokonano wymiany pieca na ekogroszek, zgodnego z normą PE-EN 303-5:2012 spełniającego normy 5 KLASY oraz ECODESING, producent polski – koszt wymiany 53.000,00 zł.</p>
Przedszkole Nr 1 w Wieruszowie	Zamontowano na placu zabaw altankę dla dzieci

Szkoła Podstawowa Nr 1 w Wieruszowie



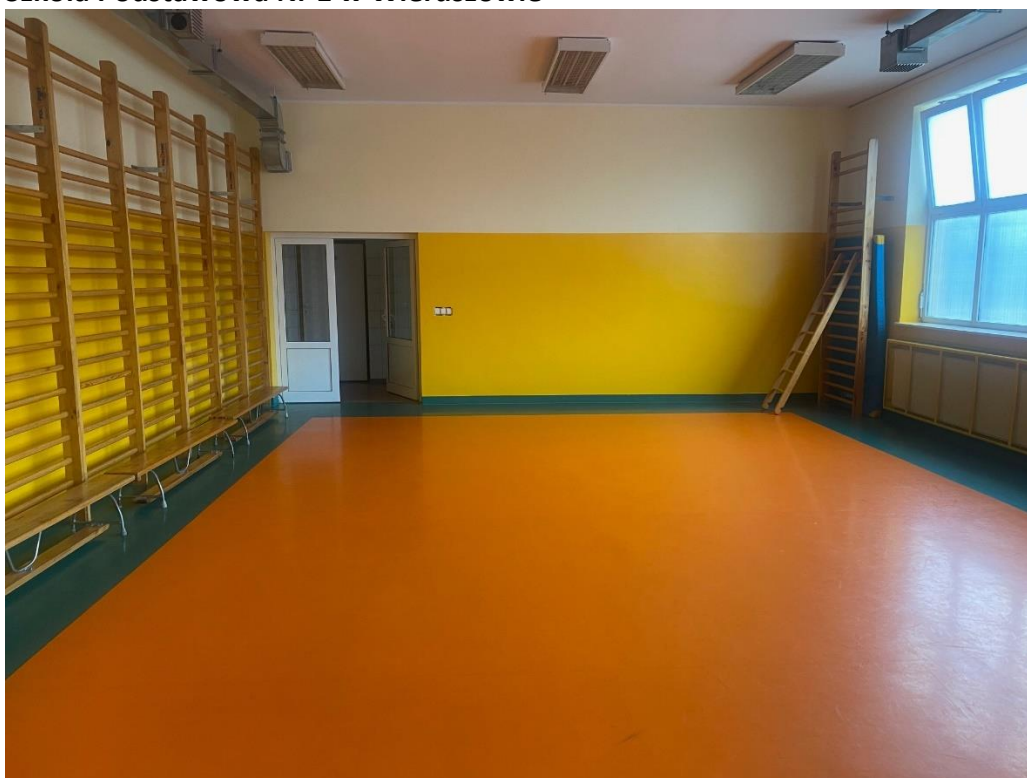
Przekształcenie Sali na potrzeby oddziału przedszkolnego



Informacja na temat realizacji zadań oświatowych w Gminie Wieruszów
w roku szkolnym 2022/2023



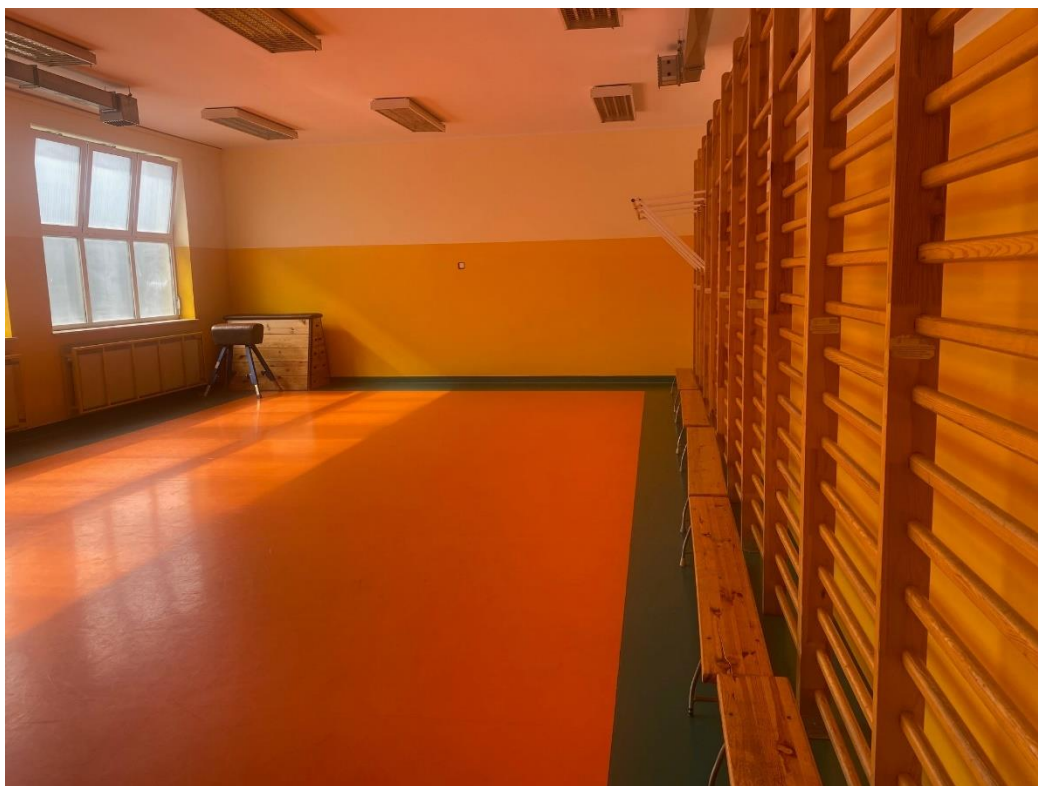
Szkoła Podstawowa Nr 1 w Wieruszowie



Malowanie Salki korekcyjnej



Informacja na temat realizacji zadań oświatowych w Gminie Wieruszów
w roku szkolnym 2022/2023



Szkoła Podstawowa Nr 1 w Wieruszowie



Odnowienie klasopracowni



Informacja na temat realizacji zadań oświatowych w Gminie Wieruszów
w roku szkolnym 2022/2023



Wymiana drzwi w toaletach
Szkoła Podstawowa nr 2 w Wieruszowie





Informacja na temat realizacji zadań oświatowych w Gminie Wieruszów
w roku szkolnym 2022/2023

Wymiana instalacji elektrycznej



Szkoła Podstawowa Nr 3 w Wieruszowie



Utworzenie klasopracowni na 25 stanowisk

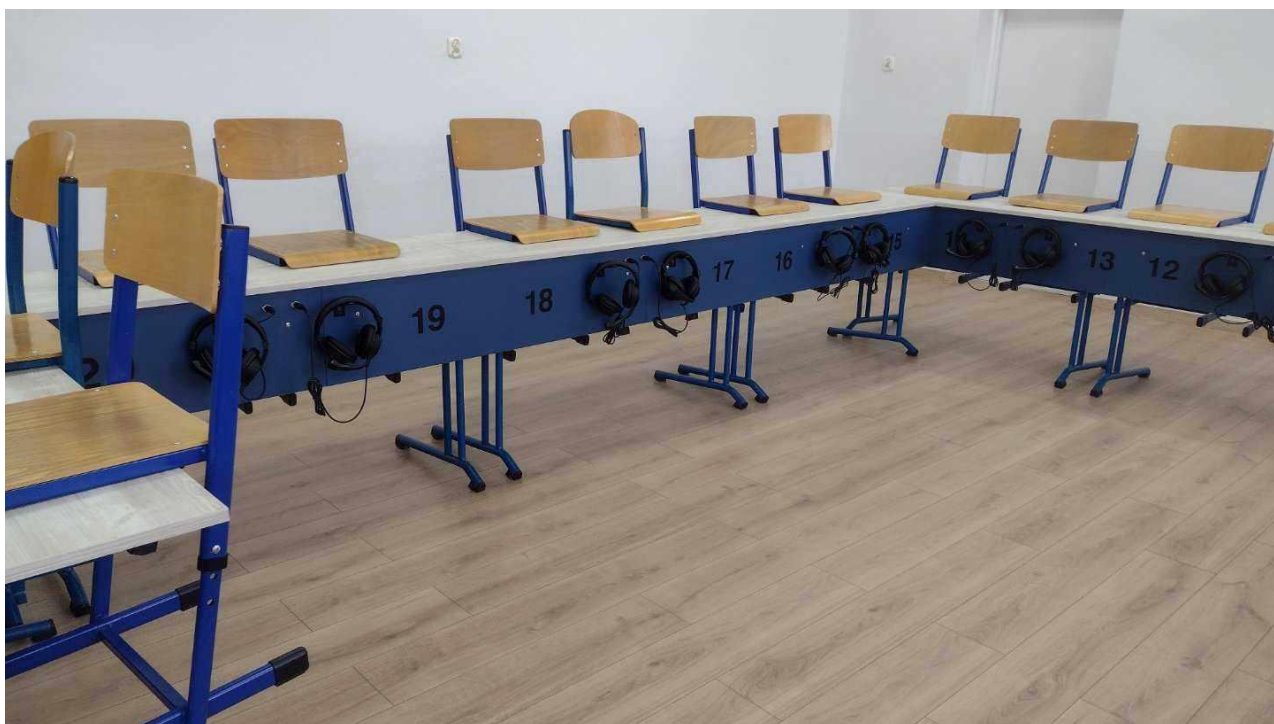


Informacja na temat realizacji zadań oświatowych w Gminie Wieruszów
w roku szkolnym 2022/2023



remont klasopracowni

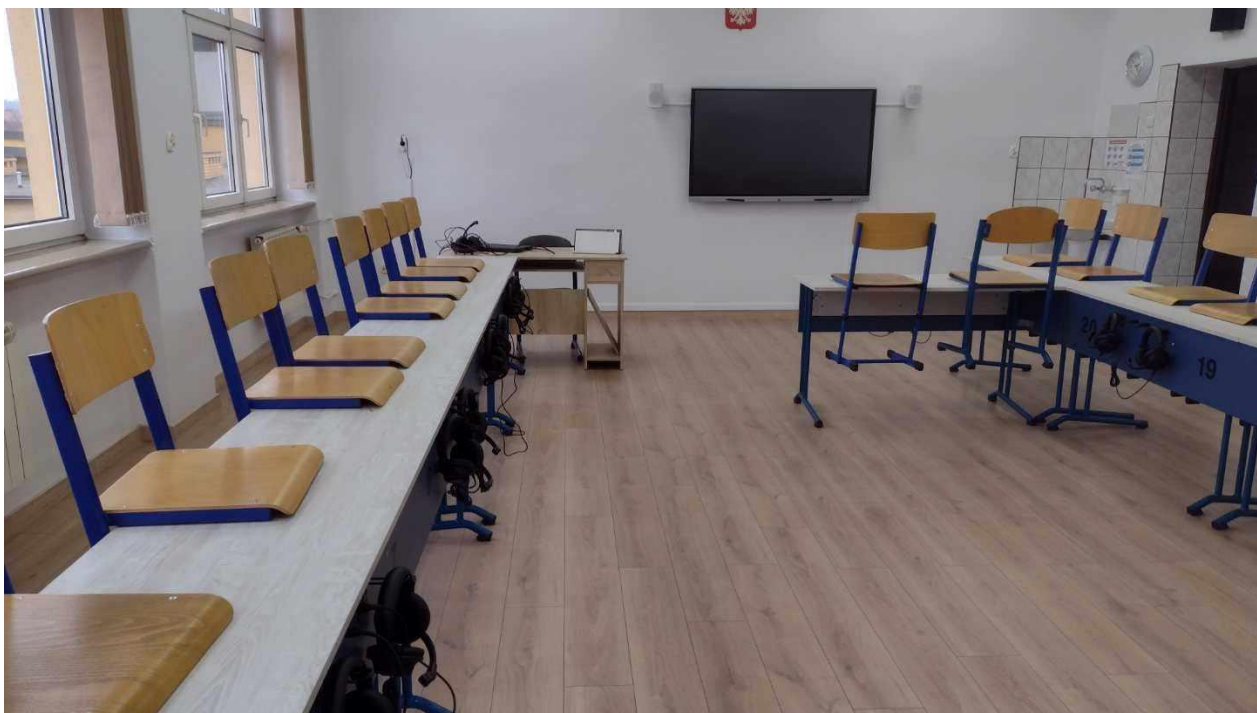
Szkoła Podstawowa nr 3



Pracownia językowa



Informacja na temat realizacji zadań oświatowych w Gminie Wieruszów
w roku szkolnym 2022/2023



Pracownia językowa

Szkoła Podstawowa w Teklinowie



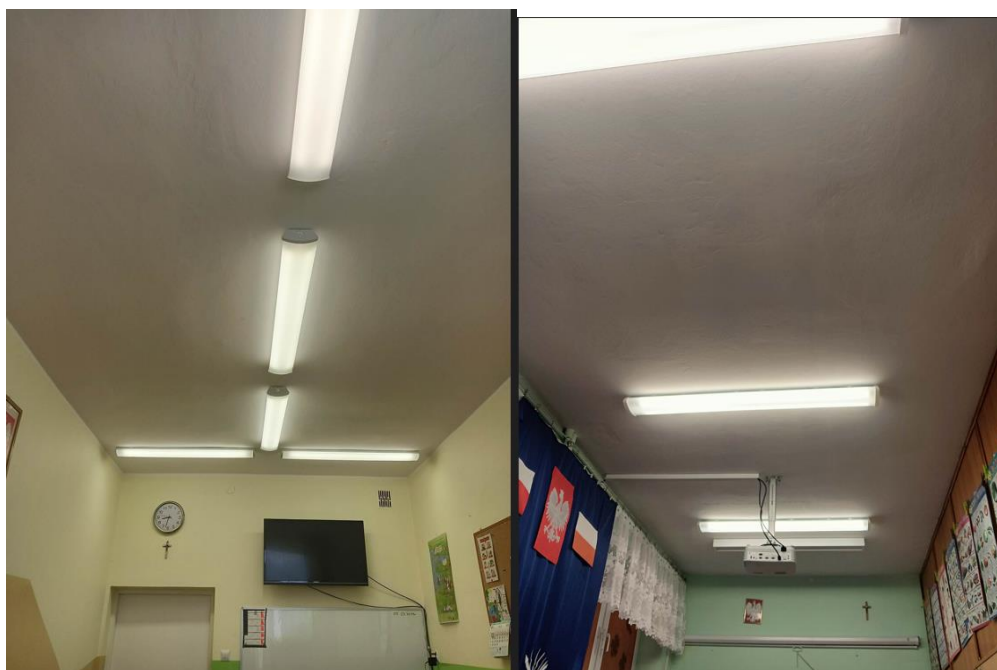
Wyposażenie oddziału przedszkolnego w nowe meble



Informacja na temat realizacji zadań oświatowych w Gminie Wieruszów
w roku szkolnym 2022/2023



Zabudowano wnękę z przeznaczeniem na magazynek sprzętu.



Wymiana oświetlenia w 3 klasopracowniach



Informacja na temat realizacji zadań oświatowych w Gminie Wieruszów w roku szkolnym 2022/2023



Wymiana rolet w klasopracowni

W związku z pojawiającymi się częstymi awariami pieca dokonano wymiany pieca na ekogroszek, zgodnego z normą PE-EN 303-5:2012 spełniającego normy 5 KLASY oraz ECODESIGN, producent polski – koszt wymiany 53.000,00 zł.





Informacja na temat realizacji zadań oświatowych w Gminie Wieruszów
w roku szkolnym 2022/2023

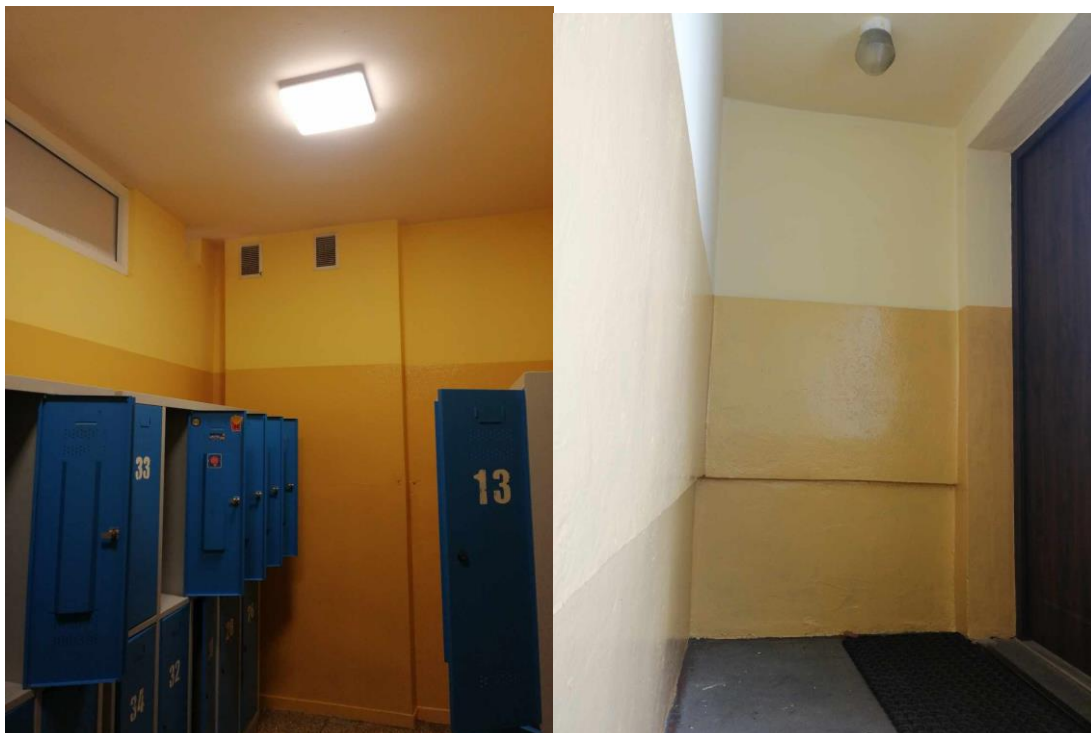
Szkoła Podstawowa w Pieczyskach – utworzenie pracowni języków obcych





Informacja na temat realizacji zadań oświatowych w Gminie Wieruszów
w roku szkolnym 2022/2023

Szkoła Podstawowa w Wyszanowie



Malowanie szatni



Wymiana rur kanalizacyjnych



Informacja na temat realizacji zadań oświatowych w Gminie Wieruszów
w roku szkolnym 2022/2023

Przedszkole Nr 1 – budowa altanki



Plac pod budowę altanki



Altanka w Przedszkolu nr 1



Informacja na temat realizacji zadań oświatowych w Gminie Wieruszów w roku szkolnym 2022/2023

2. Realizowane programy i projekty w placówkach oświatowych

	Realizowane programy i projekty
Szkoła Podstawowa Nr 1 w Wieruszowie	<p>Program " Szkolny Klub Sportowy" z którego skorzystało ok. 45 uczniów; Program SKS z AWF dla 30 uczniów; Program „Umiem pływać” z którego skorzystało 45 uczniów klas I-III; Z 0,4 % rezerwy budżetowej pozyskaliśmy 20.000 zł. Zakupiono wyposażenie do Oddziału Przedszkolnego. Aktywna tablica – kwota dofinansowania- 43.750,00 zł w tym 8750,00 zł wkład własny. Wsparcie finansowe w roku 2022 wykorzystano na zakup sprzętu, pomocy dydaktycznych i narzędzi do terapii Poznaj Polskę- wycieczka do Warszawy – kwota dofinansowania - 22500,00 zł w tym wkład własny 7500,00 zł Utworzenie punktu dydaktycznego w ramach projektu WFOŚIGW w łodzi „ Nasze ekologiczne pracownie” – kwota dofinansowania 63200,00 zł. (w trakcie realizacji)</p>
Szkoła Podstawowa Nr 2	<p>Projekt edukacyjny "Z nami poznaj ekonomię" we współpracy z Bankiem Spółdzielczym, w ramach realizacji systemu doradztwa zawodowego Projekt edukacyjny "Z kulturą mi do twarzy" Projekt edukacyjny "Czyste powietrze wokół nas" Projekt edukacyjny " Skąd się biorą produkty ekologiczne" Projekt edukacyjny " Razem w klasie" Projekt "Cyfrolatki- stop hejt" Międzynarodowy Projekt Edukacyjny wspierający rozwój czytelnictwa "Czytam z klasą - lekturki spod chmurki" Warsztaty profilaktyczne dla klas VI, VII, VIII "Wygrać życie już na początku". Psychoterapeuci A. Piasecki, G. Groszek Warsztaty kulinarne w z Seniorami w Klubie Aktywności Społecznej Program Szkolny Klub sportowy"</p>
Szkoła Podstawowa Nr 3	<p>Projekt "Poznaj Polskę" Projekt „ Laboratoria Przyszłości" Projekt „ Szkolny klub Sportowy" Ogólnopolski projekt „Zdrowo jem, więcej wiem" Wieruszowski V Jarmark Retro Program Leader 100 Sport Zagraj z nami-bądź EKO!" Projekt ekologiczny Re kologia"Drużyna SIR PET- ERA" Międzynarodowy konkurs matematyczny Kangur XI Łódzkie Spotkania Pisarzy z Młodymi Czytelnikami "Cała Polska czyta dzieciom"</p>
Szkoła Podstawowa w Pieczyskach	<p>Narodowy Program Rozwoju Czytelnictwa 2.0 na lata 2021 – 2025- kwota programu 4000 zł, 1000zł -wkład własny. Narodowy Program „Poznaj Polskę”: Wycieczka uczniów szkoły do Gniezna- kwota 5000 zł, 20% dofinansowanie Gminy Wieruszów Ogólnopolski Program Edukacyjny "Akademia Bezpiecznego Puchatka" Projekt ekologiczny Urzędu Marszałkowskiego w Łodzi: „ Łódzkie ogrodem Polski" Projekt „ Bądźmy razem, zdrowo i wesoło” w ramach programu ogólnopolskiego PFR WAKACYJNA Aktywacja- kwota pozyskana przez szkołę na zajęcia sportowe 5000 zł Ogólnopolski program "Zdrowo jem, więcej wiem" prowadzonego przez Fundację BOŚ, Ogólnopolski projekt dla przedszkoli „ Mały miś w świecie wielkiej literatury”.</p>



Informacja na temat realizacji zadań oświatowych w Gminie Wieruszów w roku szkolnym 2022/2023

	Realizowano programy profilaktyczne „Bieg po zdrowie”, „ Dopalaczom mówimy STOP”, „ Trzymaj formę”, „ Jak radzić sobie z emocjami”, „ Tu jest bezpiecznie”-akcja KRUS, Obóz edukacyjno-językowy „Szkoła liderów: Euoweek”- trzydniowy wyjazdowy obóz językowy dla uczniów szkoły Akcje ogólnopolskie „ Szkoła pamięta”, „Cała Polska czyta dzieciom”, „ Z książką na walizkach”, „Jak nie czytam, to czytam
Szkoła Podstawowa w Wyszanowie	Projekt „Poznaj Polskę” Projekt „Laboratoria Przyszłości” Utworzenie ekopracowni Program Leader 100 Sport
Szkoła Podstawowa w Teklinowie	- Narodowy Program Rozwoju Czytelnictwa - realizacja części merytorycznej, - Lider Sport, - Laboratoria Przyszłości, - Poznaj Polskę - Międzynarodowy Projekt Edukacyjny EMOCJA - oddziały przedszkolne - - - Międzynarodowy Projekt Edukacyjny; - Piękna nasza Polska cała; - oddziały przedszkolne, - - Nawigacja na każdą pogodę - program profilaktyczny dla klas 4-8,
Przedszkole Nr 1 im. Krzysztofa Bezena w Wieruszowie	„Z kulturą mi do twarzy” „Skąd się biorą produkty ekologiczne?” LEADER 100 Sport „Cała Polska czyta dzieciom” „Czytanie ma wielką moc”- projekt czytelniczy Przedszkola Nr 1 im. K. Bezena w Wieruszowie „Dzieci uczą się segregować śmieci” E. Sudomirskiej, E. Winkowskiej i A. Glac (projekt edukacyjny Przedszkola Nr 1 im. K. Bezena w Wieruszowie)
Przedszkole Nr 2 w Wieruszowie	Czyste powietrze wokół nas Skąd się biorą produkty ekologiczne Mały Miś w świecie literatury Mamo ,Tato wole wodę Kubusiowi Przyjaciele Natury Z darami natury świat nie jest ponury Wszystkie dzieci zbierają elektrośmieci Tusz do paki i dokarmiaj zwierzaki Leader100SPORT. Cała Polska Czyta Dzieciom

Rozdział VI

1. Koszty utrzymania ucznia

Wydatki na edukację to jedno z największych wyzwań, przed którym stają dziś samorządy w Polsce. Gigantyczne środki potrzebne są nie tylko na pokrycie pensji dla nauczycieli oraz pracowników obsługi i administracji czy utrzymanie budynków. Aby dać uczniom szansę na rozwój, niezbędne są inwestycje w infrastrukturę czy coraz bardziej wymagające zaplecze informatyczne. Wszystko to stoi pod znakiem zapytania z powodu konsekwentnie zmniejszającego się udziału środków rządowych w finansowaniu oświaty.



Informacja na temat realizacji zadań oświatowych w Gminie Wieruszów w roku szkolnym 2022/2023

Przepisy określające zasady finansowania oświaty stanowią, że liczba uczniów jest podstawowym elementem podziału subwencji oświatowej w budżecie państwa. Tworzy to korzystną sytuację finansową dla terenów gęsto zaludnionych, natomiast w niekorzystnej sytuacji stawia j.s.t. o podobnej strukturze jak Gmina Wieruszów.

W najbliższych latach kwota subwencji dla naszej gminy będzie malała z powodu spadku liczby urodzeń. W najbliższych dwóch latach liczba uczniów w placówkach oświatowych zmaleje o ponad 200 co będzie miało przełożenie w wielkości subwencji oświatowej. Równocześnie koszty utrzymania placówek szczególnie widoczne w bieżącym roku wynikające z podwyżek cen oraz rosnącej inflacji z niepokojem każą nam spoglądać w przyszłość.

Drastyczny wzrost kosztów, jakie ponosi Gmina Wieruszów, to w dużym stopniu konsekwencja reformy oświatowej i likwidacji gimnazjów. Aby minimalizować konsekwencje reformy, które spadały bezpośrednio na uczniów, samorząd zachował wszystkie placówki działające na terenie Gminy Wieruszów. Nie można zapominać również o znacznie rosnących kosztach wynagrodzeń. O ile wszyscy chyba się zgadzamy co do tego, że wzrost wynagrodzeń nauczycieli jest czymś naturalnym i wartym wsparcia, o tyle wydatki z tym związane zostały w dużym stopniu przerzucone na barki samych samorządów.

Właśnie takie czynniki niezależne od j.s.t. jak: regulacje płacowe, urlopy dla poratowania zdrowia, awans zawodowy, obowiązek udzielania pomocy materialnej uczniom, obowiązek rocznego przygotowania przedszkolnego, koszty nauczania indywidualnego oraz innych form zajęć dodatkowych, funkcjonowanie na terenie gminy niepublicznych placówek oświatowych, konieczność udzielania i organizacji pomocy psychologiczno-pedagogicznej i inne powodują konieczność angażowania przez samorządy dodatkowych środków.

W celu poprawy efektywności finansowania zadań oświatowych dokonywane są zmiany organizacyjne polegające na restrukturyzacji sieci placówek, ograniczaniu w zatrudnieniu, konsekwentnym weryfikowaniu arkuszy organizacyjnych oraz prowadzeniu zajęć w grupach łączonych na niektórych przedmiotach. Mimo podejmowania działań mających na celu zmniejszenie kosztów prowadzenia oświaty samorządowej corocznie koszty utrzymania ucznia czy wychowanka są coraz wyższe.



Informacja na temat realizacji zadań oświatowych w Gminie Wieruszów
w roku szkolnym 2022/2023

Koszt prowadzenia przedszkoli i oddziałów przedszkolnych w roku budżetowym 2022

I.p.	Placówka	Liczba dzieci	Liczba oddziałów	Razem koszty płacone i pozapłacone Rok budżetowy 2022	Wpłaty czesne wyżywienie	Koszty po odliczeniach	Koszt roczny na dziecko
1	Przedszkole nr 1 w Wieruszowie	140	6	2.281.175	33.027 194.411	2.053.737	14.669
2	Przedszkole nr 2 w Wieruszowie	162	8	2.702.646	32.037 211.522	2.459.087	15.179
3	Publiczne Przedszkole Sióstr. Św. Jadwigi w Wieruszowie	25	1	Dotacja z gminy 419.432,25	-	-	-
4	Niepubliczny Punkt Przedszkolny „Zielony Listek”	25	3	Dotacja z gminy 205.093,70	-	-	-
5	Niepubliczne Przedszkole „Mali Odkrywcy”	45	3	Dotacja z gminy 810.738,70	-	-	-
	Niepubliczne Przedszkole Integracyjne „MEGAOCNI	13	1	Dotacja z Gminy 154.341,21	-	-	-
	Razem	410	22	-----	-----		

na podstawie sprawozdania z wykonania wydatków za rok 2020 i półrocze 2021

Analizując koszty funkcjonowania przedszkoli samorządowych w przeliczeniu na jednego wychowanka i porównując je z rokiem poprzednim należy zauważyć, iż koszty uległy zwiększeniu, wynika to ze wzrostu wynagrodzeń nauczycieli. Liczba dzieci uległa zmniejszeniu o 74 w porównaniu z rokiem szkolnym 2021/2022



Informacja na temat realizacji zadań oświatowych w Gminie Wieruszów w roku szkolnym 2022/2023

2. Oddziały przedszkolne przy szkołach podstawowych

L.p.	Placówka	I. dzieci	I. oddziałów	Razem koszty 2020	Koszt na dziecko
1	Oddział przedszkolny przy SP Nr 1 im. Janusza Korczaka w Wieruszowie	20 Od 1 września 2022	1	86.034	4.301
2	Oddział przedszkolny przy SP Teklinów	34	2	147.184	4.328
3	Oddział przedszkolny przy SP Pieczyska	61	3	300.365	4.924
4	Oddział przedszkolny przy SP Wyszaków	32	1	212.623	6.634
5	Oddziały przedszkolne przy Szkole Podstawowej Nr 2	69	3	256.128	3.712

opracowano na podstawie sprawozdania z wykonania wydatków za rok 2020 i 2 półrocze 2022

3. Szkoły Podstawowe

L.p.	Placówka	Liczba uczniów	Liczba oddziałów	Koszt Roczny koszt na ucznia 2022	Koszt miesięczny	Razem koszty płacowe plus rzeczowe (bez kosztów oddziałów przedszkolnych)
1	Szkoła Podstawowa Nr 1 w Wieruszowie	426	24	14.292	1.191	6.088.765
2	Szkoła Podstawowa Nr 2 w Wieruszowie	282	23	22.096	1.841	6.231.306
	Szkoła Podstawowa Nr 3 w Wieruszowie	324	14	13.977	1.160	4.512.657
2	Szkoła Podstawowa w Teklinowie	63	7	25.564	2.130	1.610.541
3	Szkoła Podstawowa w Pieczyskach	98	8	19.777	1.648	1.938.193
4	Szkoła Podstawowa w Wyszaków	83	8	23.844	1.987	1.979.055

opracowano na podstawie sprawozdania z wykonania wydatków za rok 2020 i 2 półrocze 2021

Dokonując całościowej analizy wydatków poniesionych na zadania oświatowe należy zwrócić uwagę na fakt, iż subwencja oświatowa nie pokryła połowy wydatków przeznaczanych na gminną oświatę. Jednocześnie część zadań realizowanych przez jednostkę samorządu nie jest subwencjonowana. Te zadania to dowóz uczniów, prowadzenie przedszkoli wychowania przedszkolnego w oddziałach przedszkolnych, modernizacje i remonty. W omawianym okresie zaznaczył się wzrost kosztów utrzymania w przeliczeniu na 1 ucznia we wszystkich placówkach prowadzonych przez gminę. Ogólny wzrost kosztów wyniósł ponad 3 miliony zł.



Informacja na temat realizacji zadań oświatowych w Gminie Wieruszów w roku szkolnym 2022/2023

Finansowanie wydatków oświatowych rok 2021 i 2022

Wyszczególnienie	Wykonanie 2021	Struktura 2021	Wykonanie 2022	Struktura 2022
Środki własne gminy	15.804.438	53,4%	18.645.131	55%
Subwencja	12.653.037	42,8%	13.934.356	41,1%
Dotacje	1.128.475	3,8%	1.338.351	3,9%
	29.585.950	100%	33.917.838	100%

Rozdział VII Inne zadania realizowane przez Gminę Wieruszów

1. Dowozy szkolne

Z ustawy Prawo Oświatowe wynika, że na gminie spoczywa obowiązek organizacji dowozów szkolnych. Przy organizacji dowozów bardzo istotnym jest zapewnienie pełnego bezpieczeństwa, w miarę krótkiego w czasie przejazdu do i ze szkoły oraz takiego ułożenia harmonogramów, aby umożliwić udział uczniów w różnych formach zajęć pozalekcyjnych organizowanych przez szkoły. Rezultat osiągamy dzięki ścisłej współpracy i koordynacji działań między organem prowadzącym i dyrektorami placówek.

Dowozy funkcjonują sprawnie, zapewniając terminowy i bezpieczny przewóz dzieci do i ze szkoły oraz realizując inne zadania statutowe, między innymi wycieczki szkolne, kolonie letnie, zawody sportowe oraz konkursy. W minionym roku szkolnym nie odnotowano wypadku ani innych zdarzeń losowych. W roku szkolnym 2022/2023 Firma transportowa została wyłoniona w drodze przetargu. Ponadto na podstawie przeprowadzonego zapytania ofertowego wyłoniono opiekunów dzieci w trakcie dowozu uczniów, z którymi zawarto stosowne umowy.

W roku szkolnym 2022/2023, na koszt gminy, realizowaliśmy również dowóz dzieci niepełnosprawnych na zajęcia do placówek oświatowych na zasadzie zawarcia umowy z rodzicami lub prawnymi opiekunami dziecka. Dzieci były dowożone do Specjalnego Ośrodka Szkolno – Wychowawczego w Gromadzcicach, Szkoły Podstawowej Nr 2 w Wieruszowie, Szkoły Podstawowej Nr 1 w Wieruszowie, Przedszkola Samorządowego Nr 1 w Wieruszowie, Szkoły Podstawowej w Słupi. Forma taka została wybrana przez rodziców zgodnie z przysługującym im prawem wynikającym z przepisów oświatowych. Równocześnie na podstawie zawartego porozumienia z Gminą Galewice i Gminą Sokolniki uczniowie z Gminy Wieruszów byli dowożeni do Szkoły Podstawowej Nr 2 w Wieruszowie oraz Szkoły Podstawowej w Tyblach.



Informacja na temat realizacji zadań oświatowych w Gminie Wieruszów w roku szkolnym 2022/2023

2. Stypendia socjalne szkolne,

Zgodnie z dyspozycją art. 70 ustawy z dnia 27 października 2017 roku o finansowaniu zadań oświatowych wspomagano uczniów w formie stypendiów szkolnych i zasiłków szkolnych. Z tej formy wsparcia skorzystało w roku 2022/2023 - **16** uczniów zamieszkałych na terenie Gminy Wieruszów. Program był realizowany przez Miejsko – Gminny Ośrodek Pomocy Społecznej w Wieruszowie.

Stypendia i zasiłki socjalne przyznawane są w okresie między wrześniem a grudniem danego roku szkolnego. Na powyższe zadanie przyznano dotację. Warunkiem zrealizowania tego zadania jest dofinansowanie 20% ze środków własnych jednostki samorządu. Ogólna kwota wydatkowana na stypendia i zasiłki szkolne w roku 2022/2023 to **11.580** złotych, z czego gmina dofinansowała zadanie w wysokości **2.316 zł**.

3. Wyprawka szkolna

Kolejnym zadaniem o charakterze pomocy materialnej było wsparcie w zakresie zakupu podręczników w ramach rządowego programu „**Wyprawka szkolna**”. Ta forma pomocy skierowana była do uczniów niepełnosprawnych szkół ponadpodstawowych. Z tej formy pomocy skorzystało 12 uczniów uczęszczających do placówek oświatowych na terenie Gminy Wieruszów. Realizując program wypłacono kwotę **3671,91 zł**.

4. Dofinansowanie kształcenia młodocianych pracowników

Wykonując obowiązki w zakresie wsparcia pracodawców w szkoleniu młodocianych pracowników zamieszkałych na terenie gminy Wieruszów rozpatrywano zgodnie z dyspozycją ustawy z dnia 14 grudnia 2016 roku - Prawo Oświatowe. Rozpatrywano wnioski pracodawców o zwrot kosztów kształcenia młodocianych uczniów, którzy ukończyli przygotowanie zawodowe i zdali egzamin czeladniczy lub egzamin potwierdzający uzyskanie kwalifikacji zawodowych. Środki wypłacone w 2022 r. na dofinansowanie pracodawcom kosztów przygotowania zawodowego młodocianych pracowników to kwota **477.672 zł**. Skorzystało z tej formy dofinansowania 34 pracodawców, szkoląc 49 młodocianych pracowników.

5. Stypendia za wyniki w nauce

W roku szkolnym 2022/2023 stypendia z wyniki w nauce były realizowane w ramach „Lokalnego programu wspierania uczniów zdolnych”.

1. Za osiągnięcia uzyskane w okresie od 1 września 2022 do 31 stycznia 2023 roku przyznano wsparcie finansowe 44 uczniom w wysokości 100 zł miesięcznie. Łączna kwota 22.000 złotych.



Informacja na temat realizacji zadań oświatowych w Gminie Wieruszów w roku szkolnym 2022/2023

2. Za osiągnięcia uzyskane w okresie od 1 lutego 2023 do 24 czerwca 2023 roku przyznano wsparcie finansowe 59 uczniom w wysokości 100 zł miesięcznie oraz 12 absolwentom 500 zł jednorazowo. Łączna kwota 35.500 złotych.

Łącznie za rok szkolny 2022/2023 przyznano stypendium w łącznej wysokości : **57.500 złotych**

6. Dotacja na podręczniki za 2022/2023

Zgodnie z dyspozycją ustawy z dnia 27 października 2017 roku o finansowaniu zadań oświatowych gmina otrzymała dotacje na zakup podręczników do nauczania języka obcego, materiałów edukacyjnych do jego nauczania lub materiałów ćwiczeniowych dla klas I-VIII szkoły podstawowej, zakup podręczników, materiałów edukacyjnych lub materiałów ćwiczeniowych dla klas I-VIII.

W 2022 roku gmina wydatkowała na ten cel dotację w wysokości **110.007,18 zł** Programem zostało objętych 1288 uczniów.

Dotacja celowa jest udzielana do wysokości kosztu zakupu kompletu podręczników lub materiałów edukacyjnych na każdego ucznia w danej klasie. Komplet podręczników lub materiałów edukacyjnych będzie zapewniał możliwość używania ich przez uczniów tej klasy, przez co najmniej trzy lata szkolne. Kolejna dotacja celowa na uczniów tej klasy jest udzielana po trzech latach szkolnych.

Rozdział VIII Kontrole placówek oświatowych przez nadzór pedagogiczny w roku szkolnym 2022/2023

Zgodnie z ustawą o systemie oświaty każda placówka oświatowa podlega kontroli nadzoru pedagogicznego, jaki pełni Łódzki Kurator Oświaty w Łodzi. Kontrole te mają charakter doraźny bądź zaplanowany zgodnie z harmonogramem kontroli Kuratora.

Placówka	Zakres kontroli
Szkoła Podstawowa Nr 1 im. Janusza Korczaka w Wieruszowie	Kuratorium Oświaty w Łodzi nie przeprowadziło kontroli placówki
	Coroczne kontrole Stacji Sanitarno-Epidemiologicznej i państwowe Straży Pożarnej w zakresie zapewnienia bezpiecznych i higienicznych warunków oraz bezpieczeństwa przeciwpożarowego.
	Przeprowadzono kontrole stanu technicznego budynku, kontrole instalacji elektrycznej, kominowej.
Szkoła Podstawowa Nr 2 im. Marszałka Józefa Piłsudskiego w Wieruszowie	W roku szkolnym 2022/2023 miały miejsce następujące kontrole z delegatury w Sieradzu: 1. indywidualnego nauczania; 2. zindywidualizowanej ścieżki kształcenia 3. zajęć edukacyjnych realizowanych indywidualnie lub w grupie do 5 uczniów (na podstawie IPET-u).



Informacja na temat realizacji zadań oświatowych w Gminie Wieruszów w roku szkolnym 2022/2023

	<p>4. monitorowanie prowadzenia działalności innowacyjnej i wykorzystania technologii informacyjno-komunikacyjnej w procesie nauczania</p> <p>5. edukacji włączającej</p> <p>6. realizacji na zajęciach kompetencji kluczowych</p> <p>7. prowadzenie dokumentacji szkolnej dzienniki lekcyjne i pozalekcyjne</p> <p>Ponadto bieżącej kontroli poddano:</p> <p>- stan bezpieczeństwa obiektów sportowych i placów zabaw,</p>
	<p>Coroczne kontrole Stacji Sanitarno-Epidemiologicznej i państwowe Straży Pożarnej w zakresie zapewnienia bezpiecznych i higienicznych warunków oraz bezpieczeństwa przeciwpożarowego.</p>
Szkoła Podstawowa Nr 3 im. Jana Pawła II w Wieruszowie	<p>W roku szkolnym 2022/2023 kurator oświaty przeprowadził jedną kontrolę 2 lutego 2023r. Kontrola dotyczyła dostępności specjalistów w szkole.</p> <p>Zostało przeprowadzonych 6 obserwacji zajęć edukacyjnych prowadzonych przez nauczycieli, dokonano obserwacji przygotowania i organizacji uroczystości szkolnych.</p> <p>Coroczne kontrole Stacji Sanitarno-Epidemiologicznej i Państwowej Straży Pożarnej w zakresie zapewnienia bezpiecznych i higienicznych warunków oraz bezpieczeństwa przeciwpożarowego.</p>
Szkoła Podstawowa Pieczyska	<p>Kuratorium Oświaty w Łodzi nie przeprowadziło kontroli placówki</p> <p>Coroczne kontrole Stacji Sanitarno-Epidemiologicznej i Państwowej Straży Pożarnej w zakresie zapewnienia bezpiecznych i higienicznych warunków oraz bezpieczeństwa przeciwpożarowego.</p>
Szkoła Podstawowa Teklinów	<p>Kuratorium Oświaty w Łodzi nie przeprowadziło kontroli placówki</p> <p>Coroczne kontrole Stacji Sanitarno-Epidemiologicznej i Państwowej Straży Pożarnej w zakresie zapewnienia bezpiecznych i higienicznych warunków oraz bezpieczeństwa przeciwpożarowego.</p>
Szkoła Podstawowa Wyszaków	<p>Kuratorium Oświaty w Łodzi nie przeprowadziło kontroli placówki</p> <p>Coroczne kontrole Stacji Sanitarno-Epidemiologicznej i Państwowej Straży Pożarnej w zakresie zapewnienia bezpiecznych i higienicznych warunków oraz bezpieczeństwa przeciwpożarowego.</p>
Przedszkole Nr 1 w Wieruszowie	<p>Kuratorium Oświaty w Łodzi nie przeprowadziło kontroli placówki</p> <p>Coroczne kontrole Stacji Sanitarno-Epidemiologicznej i Państwowej Straży Pożarnej w zakresie zapewnienia bezpiecznych i higienicznych warunków oraz bezpieczeństwa przeciwpożarowego.</p>
Przedszkole Nr 2 w Wieruszowie	<p>Kuratorium Oświaty w Łodzi nie przeprowadziło kontroli placówki</p>



Informacja na temat realizacji zadań oświatowych w Gminie Wieruszów w roku szkolnym 2022/2023

Coroczne kontrole Stacji Sanitarno-Epidemiologicznej i Państwowej Straży Pożarnej w zakresie zapewnienia bezpiecznych i higienicznych warunków oraz bezpieczeństwa przeciwpożarowego.

Przygotowano na podstawie informacji uzyskanych od dyrektorów placówek oświatowych

Burmistrz Wieruszowa

Rafał Przybył

Informację przygotował: Waldemar Urbaniak